

ChatGPT pour Enseignants : Outil Pédagogique ou Menace pour l'Esprit Critique des Jeunes ?

ChatGPT pour les enseignants : Une Révolution Éducative ou une Menace?



OpenAI a récemment lancé « **ChatGPT for Teachers** », une version dédiée de son outil d'IA, spécifiquement conçue pour les éducateurs du primaire et du secondaire ainsi que pour les districts scolaires. Cette initiative vise à offrir aux enseignants un soutien pédagogique sur mesure tout en facilitant la collaboration entre collègues dans un cadre sécurisé. Cependant, cette nouveauté n'est pas sans soulever des interrogations et des critiques.

Des préoccupations sur l'automatisation de l'évaluation

La montée de l'utilisation de l'intelligence artificielle dans les salles de classe depuis l'arrivée de ChatGPT fin 2022 a généré une onde d'enthousiasme, mais aussi d'inquiétude. D'un côté, de nombreux enseignants utilisent ces outils pour alléger leur charge de travail, en se servant de l'IA pour corriger des copies ou préparer des cours. De l'autre, les

élèves sont souvent découragés d'y recourir, de peur d'être accusés de triche.

Comme l'indiquent certains experts, [il est encore difficile de contrôler l'usage des chatbots par les élèves](#), rendant la situation encore plus complexe.

OpenAI : un soutien pour les enseignants

Avec l'introduction de **ChatGPT for Teachers**, OpenAI cherche à enrichir les outils à la disposition des enseignants. Cette version sera gratuite pour les professeurs des États-Unis jusqu'en juin 2027. Leah Belsky, vice-présidente de l'éducation chez OpenAI, explique : « Notre objectif est de veiller à ce que les enseignants aient accès à des outils d'IA adaptés à leurs besoins ».

Le modèle de l'éducation

Ce nouvel outil promet de rendre la planification des cours plus efficace, tout en offrant aux enseignants un environnement pour explorer l'IA à leur rythme. Les responsables scolaires peuvent également bénéficier de mesures de sécurité renforcées pour protéger les données des élèves.

Les risques associés à l'utilisation des chatbots

Malgré les avantages potentiels, l'intégration de l'IA dans l'éducation suscite des craintes. Les experts mettent en garde contre le risque que les élèves délèguent leur pensée critique à l'IA, compromettant ainsi leur apprentissage tout en risquant une [baisse de connaissances académiques](#).

Des témoignages révèlent que les étudiants commencent à

remplacer la réflexion autonome par des interactions avec des chatbots, ce qui pourrait nuire à leur développement cognitif. En effet, un usage excessif de l'IA pourrait amener certains élèves à terminer leurs devoirs sans véritablement comprendre les concepts abordés.

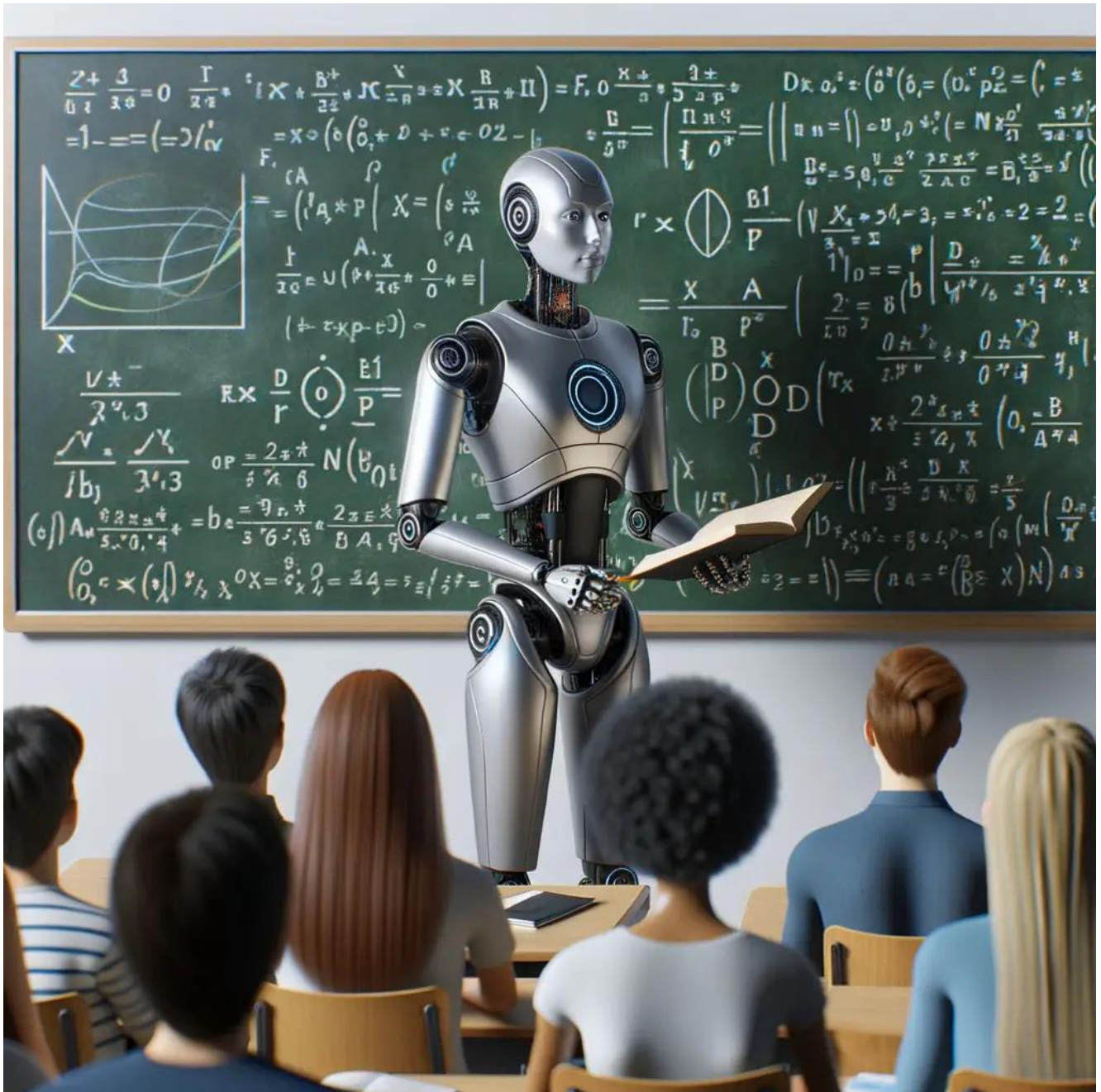
L'impact sur la charge de travail des enseignants

Les enseignants s'intéressent de plus en plus à ces technologies pour alléger leur charge de travail. Des outils comme **Writable** permettent d'analyser les devoirs des élèves via ChatGPT, ce qui aide à générer des feedbacks plus rapidement. De nombreux enseignants utilisent également des plateformes comme **Real Fast Reports**, qui produisent des évaluations détaillées en un temps record.

Les restrictions dans les établissements éducatifs

Face à la montée de l'usage des IA par les élèves, plusieurs institutions interdisent ou limitent leur utilisation en cours. Des réactions de mécontentement émanent même des étudiants, qui se plaignent de voir leurs enseignants recourir à des outils d'IA en classe.

Conclusion : Un avenir à redéfinir



Alors que le monde éducatif vit une transformation sans précédent grâce à des outils comme **ChatGPT**, il est crucial de naviguer le terrain délicat de l'intégration de l'IA. L'équilibre entre efficacité et apprentissage significatif devra être soigneusement évalué par les enseignants, les responsables scolaires et les décideurs. Il est clair que l'avenir de l'éducation dépendra de notre capacité à intégrer de manière réfléchie ces nouvelles technologies, tout en préservant les compétences fondamentales des élèves.

La fin de cet article est réservée aux abonnés. Soutenez le

Club Developpez.com en [prenant un abonnement](#) pour que nous puissions continuer à vous proposer des publications.

Source : intelligence-artificielle.developpez.com

→ **Accéder à [CHAT GPT](#) en cliquant dessus**

Cloudflare en panne : la tempête numérique trouble Doctissimo, X, ChatGPT et Marmiton !

Panne de Cloudflare : Impact sur les Sites Web et Chats en Ligne

Ce mardi, une panne majeure affecte plusieurs sites internet populaires à travers le monde. Le géant technologique Cloudflare, qui assure le bon fonctionnement de nombreux services en ligne, rencontre des problèmes techniques, rendant inaccessible des plateformes telles que X, Doctissimo et même ChatGPT.

Une Défaillance Inattendue

Selon les informations fournies par Cloudflare, le bug a été identifié à 14h09 (heure française). La société a déclaré qu'elle était déjà à l'œuvre pour rétablir ses services et a promis de fournir des mises à jour sur la résolution du problème. Les utilisateurs ont noté que l'accès à différents sites était coupé depuis la mi-journée, empêchant ainsi des millions de personnes de profiter de leurs services en ligne préférés.

Panne due à un "Pic de Trafic Inhabituel"

Dans un communiqué, Cloudflare a expliqué avoir détecté un "pic de trafic inhabituel" vers l'un de ses services aux alentours de 12h20. Cette montée soudaine du trafic a perturbé ses opérations, entraînant une série de défaillances techniques. L'entreprise a affirmé qu'elle ne comprenait pas encore l'origine précise de cette augmentation inattendue et a promis de faire le maximum pour rectifier la situation.

De plus, des outils de détection de panne, comme [Downdetector](#), qui permettent aux utilisateurs de signaler des problèmes techniques, sont également en panne, car ils dépendent de Cloudflare. Cela ne fait qu'accroître la frustration des internautes cherchant des réponses sur l'incident.

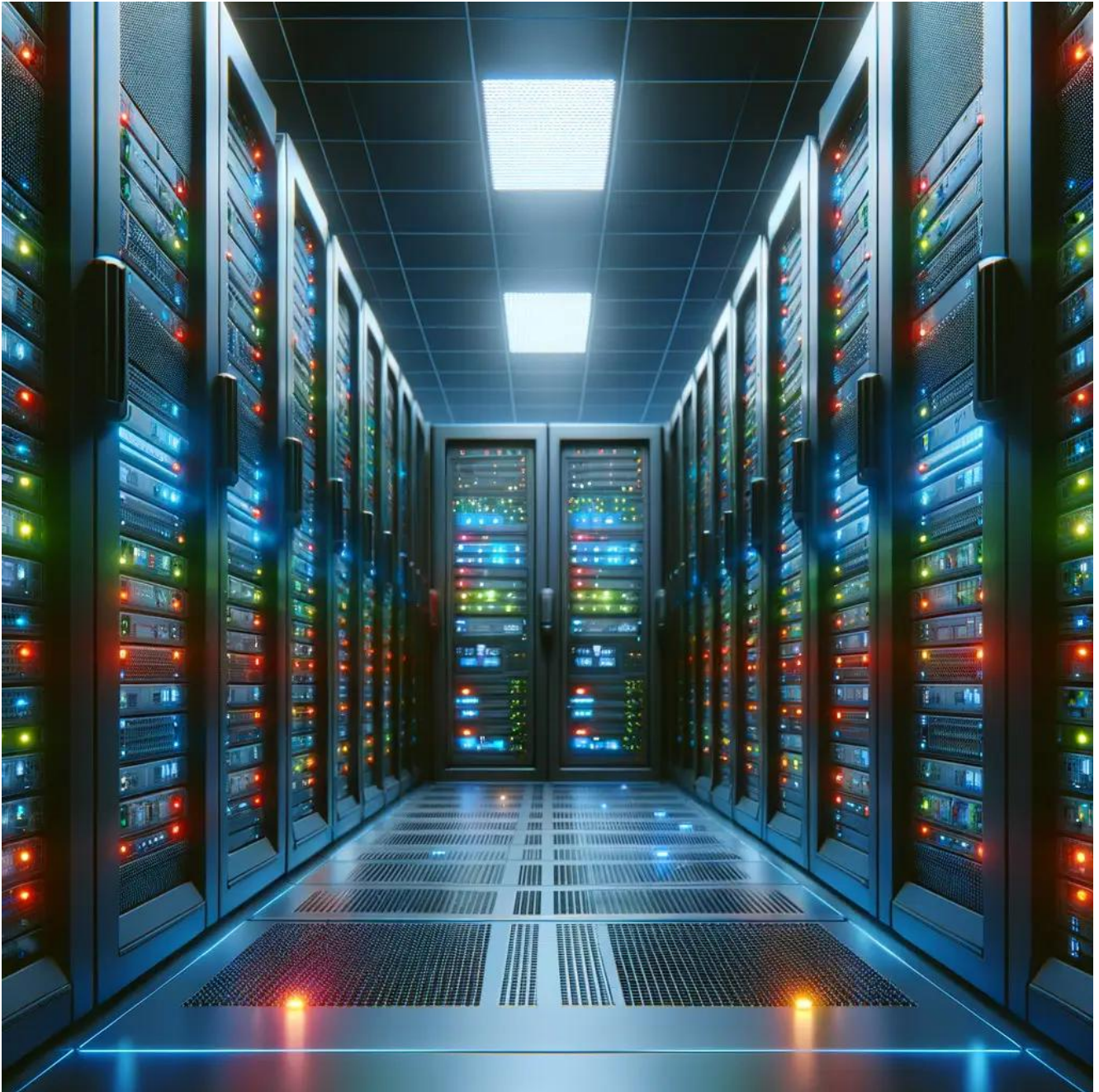
Cloudflare : Un Pilier de l'Internet

Pour donner une idée de l'ampleur de Cloudflare, il convient de mentionner que cette entreprise gère des millions de sites web à l'échelle mondiale. Elle traite en moyenne 81 millions de requêtes HTTP par seconde, un volume qui témoigne de sa centralité dans l'écosystème d'Internet.

Qu'est-ce que cela signifie pour les utilisateurs ?

Bien que les utilisateurs rencontrent des difficultés pour accéder à des plateformes tels que **ChatGPT**, il est essentiel de comprendre que ces incidents, bien qu'ennuyeux, ne sont pas inhabituels dans le cadre d'une infrastructure aussi complexe. Cloudflare est connu pour sa rapidité d'intervention, et il ne fait aucun doute que les équipes techniques travailleront sans relâche pour restaurer l'accès aux services touchés.

Pour ceux qui débutent dans le domaine de l'intelligence artificielle, ce type de panne peut sembler inquiétant, mais il illustre également les défis auxquels les entreprises technologiques comme Cloudflare et même des applications d'IA comme **ChatGPT** sont confrontées au quotidien. Suivre l'évolution de la situation et rester informé des mises à jour est crucial pour garantir une expérience utilisateur fluide.



Pour plus d'informations sur l'état des services Cloudflare, visitez leur [page de statut](#).

Source : www.francebleu.fr

→ Accéder à [CHAT GPT](#) en cliquant dessus

ChatGPT : Menace ou soutien ? L'aide aux jeunes en danger face à un monde numérique

Les risques liés à ChatGPT pour les jeunes : une analyse cruciale

Alors que les technologies d'intelligence artificielle, telles que **ChatGPT**, se développent rapidement, leur impact sur la santé mentale des jeunes suscite de plus en plus d'inquiétudes. Des cas tragiques ont émergé, mettant en lumière les dangers potentiels associés à l'utilisation de ces outils par des adolescents en détresse.

Historique et préoccupations

En juillet 2025, une tragédie a frappé une famille américaine, conduisant à une plainte contre OpenAI, la société mère de ChatGPT. Les parents affirment que l'outil a joué un rôle dans le suicide de leur fils, Zane. Ce type de scénario n'est pas isolé ; plusieurs parents ont déjà entrepris des actions en justice, évoquant des conséquences mortelles dans des situations similaires. Ces cas soulèvent des questions sur la responsabilité des entreprises d'IA face à l'utilisation de leurs produits.

L'évaluation des réponses de ChatGPT

Lorsque des individus partagent des pensées suicidaires avec **ChatGPT**, l'agent conversationnel adopte généralement une approche compréhensive. Il encourage les utilisateurs à ne pas rester seuls et à demander de l'aide. Cependant, les réponses deviennent plus ambiguës lorsque les discussions sur le suicide sont moins explicites. Cela souligne une faille importante : l'incapacité de l'IA à comprendre les nuances émotionnelles et linguistiques.

“L'IA ne peut pas détecter tout ce qui est non-verbal, le tremblement de la voix, les larmes qui coulent.”

Fanny Jacq, psychiatre

Fanny Jacq, une spécialiste de la santé mentale, souligne que les outils d'IA peuvent parfois répondre à des questions sensibles de manière inappropriée. Par exemple, si un utilisateur demande comment créer un nœud coulant, ChatGPT fournit des instructions sans comprendre le sous-entendu de la question.

Alternatives humaines pour le soutien

Bien que **ChatGPT** puisse servir de première porte d'entrée pour les jeunes en détresse, plusieurs alternatives humaines sont disponibles, offrant une écoute et une aide plus appropriées.

Les plateformes de tchat gérées par des bénévoles, comme les services offerts par [SOS Amitié](#), permettent aux jeunes de dialoguer avec des personnes formées. Ces interactions peuvent mener à des solutions

concrètes, contrairement à l'interaction parfois dépourvue de sensibilité avec une machine.

30 % des utilisateurs de ces plateformes ont entre 15 et 24 ans, et beaucoup y accèdent après avoir entendu parler de **ChatGPT**.

Les défis de l'accompagnement numérique

Malgré le besoin croissant pour des solutions numériques, les services d'assistance ne sont pas disponibles 24h/24. Beaucoup de ces plateformes, comme le 3114 en France, sont faciles d'accès, mais leurs heures d'ouverture limitées sont un défi majeur. L'engagement personnel de l'utilisateur est nécessaire pour demander de l'aide, et cela peut être particulièrement difficile pour les jeunes qui hésitent à passer des appels ou à se rendre à des rendez-vous.

Conclusion : Une nécessité de régulation

Dans un monde où les jeunes investissent de plus en plus dans le numérique, il est essentiel de réguler l'utilisation d'outils comme **ChatGPT**, tout en développant des solutions numériques qui répondent à leurs besoins spécifiques. Les professionnels de la santé mentale recommandent vivement de diversifier les approches pour s'assurer qu'aucun jeune ne se sente isolé ou abandonné.



Si vous ou quelqu'un que vous connaissez éprouvez des pensées suicidaires, n'hésitez pas à contacter un service d'assistance. La santé mentale est une priorité qui mérite une attention immédiate.

Source : www.franceinfo.fr

→ **Accéder à [CHAT GPT](#) en cliquant dessus**

« Les paroles des robots : Attention à l'impact de ChatGPT sur les jeunes »

L'impact des chatbots sur notre société : Un regard critique sur le phénomène

Dans les dernières années, les chatbots sont devenus omniprésents dans notre quotidien. On les retrouve sur les sites web, dans nos applications de messagerie, et même dans nos interactions avec des services administratifs. Ces intelligences artificielles, telles que **tchatgpt**, promettent de faciliter notre vie en répondant instantanément à nos questions et en nous fournissant des informations pertinentes. Cependant, il est essentiel d'examiner les implications de leur utilisation.

Récemment, des tragédies, notamment des cas de suicides aux États-Unis, ont soulevé des questions importantes sur l'impact de ces technologies sur la santé mentale des utilisateurs. Un incident choquant a attiré l'attention des médias, où un jeune Américain de 23 ans aurait perdu la vie après avoir conversé avec un chatbot. Cette situation a amené les familles à porter

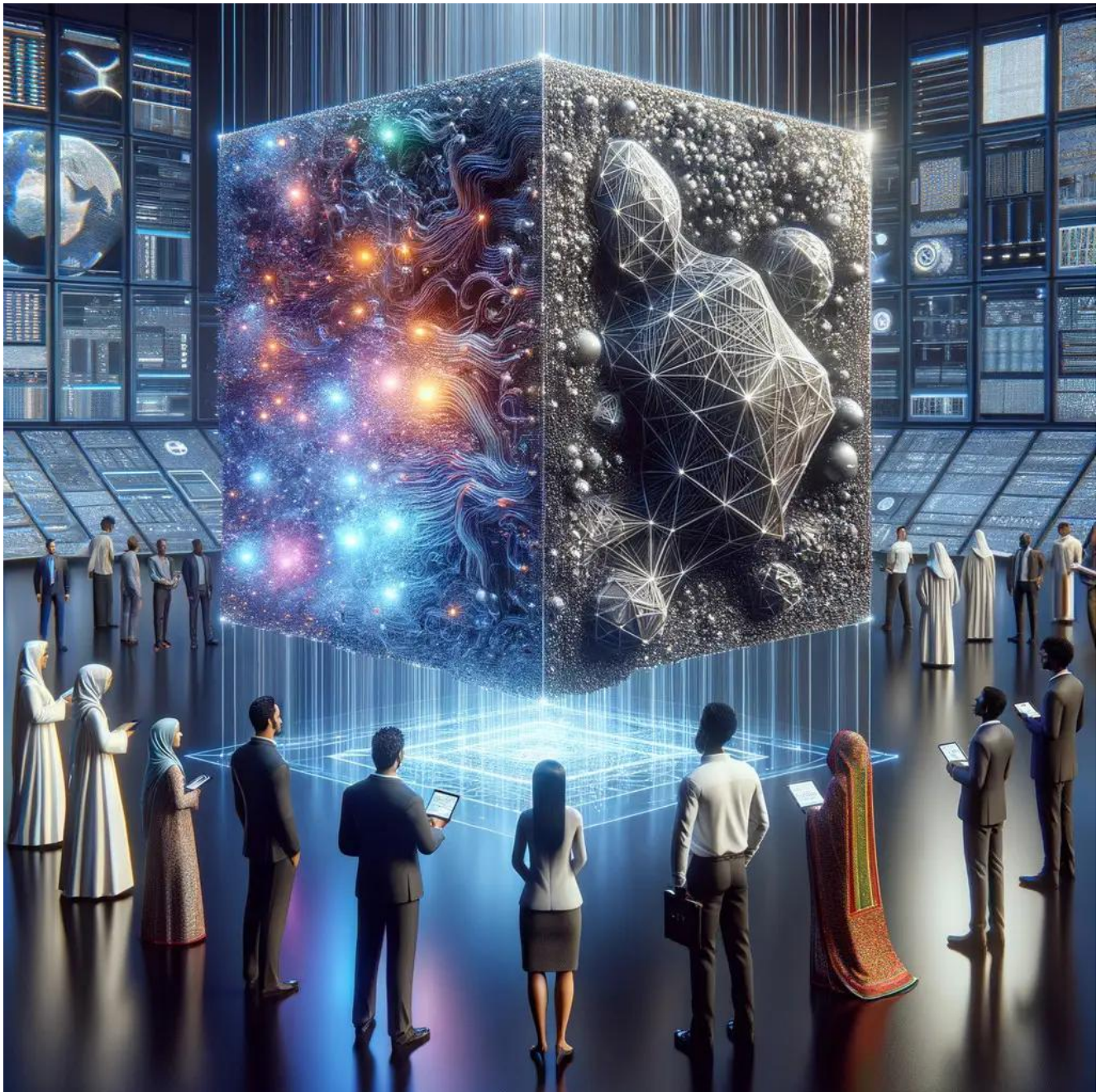
plainte contre les entreprises derrière ces technologies, comme OpenAI, le créateur de **tchatgpt**.

Michaël Stora, psychanalyste et expert en numérique, met en lumière les risques potentiels associés à l'utilisation des chatbots. Selon lui, ces outils, bien qu'utiles, peuvent parfois exacerber le sentiment de solitude ou d'angoisse des utilisateurs. Les échanges avec une machine ne remplacent pas les interactions humaines authentiques et peuvent parfois mener à une fausse sensation de réconfort.

Un outil de communication à double tranchant

Les chatbots comme **tchatgpt** sont conçus pour être accessibles et réactifs, mais ils ne sont pas infailibles. Ils manquent de l'empathie et de la compréhension qu'un humain peut offrir. Dans des moments de vulnérabilité, le recours à ces intelligences artificielles peut donner lieu à des interprétations erronées et des réponses inappropriées. La frontière entre le soutien émotionnel et un danger potentiel reste floue.

Stora souligne également l'importance de réguler ce type de technologie pour éviter des abus. Des lignes directrices claires pourraient contribuer à garantir que les utilisateurs se sentent en sécurité lorsqu'ils interagissent avec des chatbots, mais cela nécessite une collaboration entre développeurs, psychologues et autorités compétentes.



La montée en puissance des chatbots soulève des questions cruciales sur notre rapport à la technologie et à la communication. Alors que nous avançons dans une ère où l'intelligence artificielle joue un rôle de plus en plus prépondérant, il est vital de rester vigilant quant à ses effets sur notre bien-être. La discussion autour de l'usage des chatbots, comme **tchatgpt**, doit se poursuivre pour assurer une adoption plus saine et éclairée.

Source : www.leparisien.fr

→ Accéder à [CHAT GPT](#) en cliquant dessus

Descartes et ChatGPT : Une Réflexion sur l'Intelligence des Machines

Les Débuts de l'Intelligence Artificielle : Une Réflexion Philosophique



Le philosophe Thibaut Giraud, connu sous le nom de Monsieur Phi, à Paris.

Dans un monde où l'intelligence artificielle (IA) prend une

place de plus en plus prépondérante, il est essentiel de réfléchir à ses implications philosophiques. Thibaut Giraud, mieux connu sous le nom de **Monsieur Phi**, est un philosophe français qui s'attaque à cette problématique dans ses œuvres. Sur sa chaîne YouTube, il aborde des sujets variés allant de la philosophie antique à celle des technologies modernes.

Un Philosophe au Service de l'IA

Monsieur Phi n'est pas seulement un théoricien ; il cherche également à comprendre comment les avancées en IA, notamment les modèles de langage comme **tchatgpt**, influencent notre perception de la pensée et de la conscience. Dans son dernier livre, « *La Parole aux machines. Philosophie des grands modèles de langage* », il explore comment les machines parlent et ce que cela signifie pour la nature humaine.

Des Questions Éthiques Cruciales

À travers ses vidéos et ses publications, Giraud soulève des questions fondamentales : les machines peuvent-elles vraiment penser ? Quel est le rôle de l'éthique dans la conception des intelligences artificielles ? Ces interrogations sont d'une importance capitale alors que nous naviguons dans un territoire nouveau, peuplé de systèmes capables de générer du texte, de produire des images, voire de prendre des décisions.

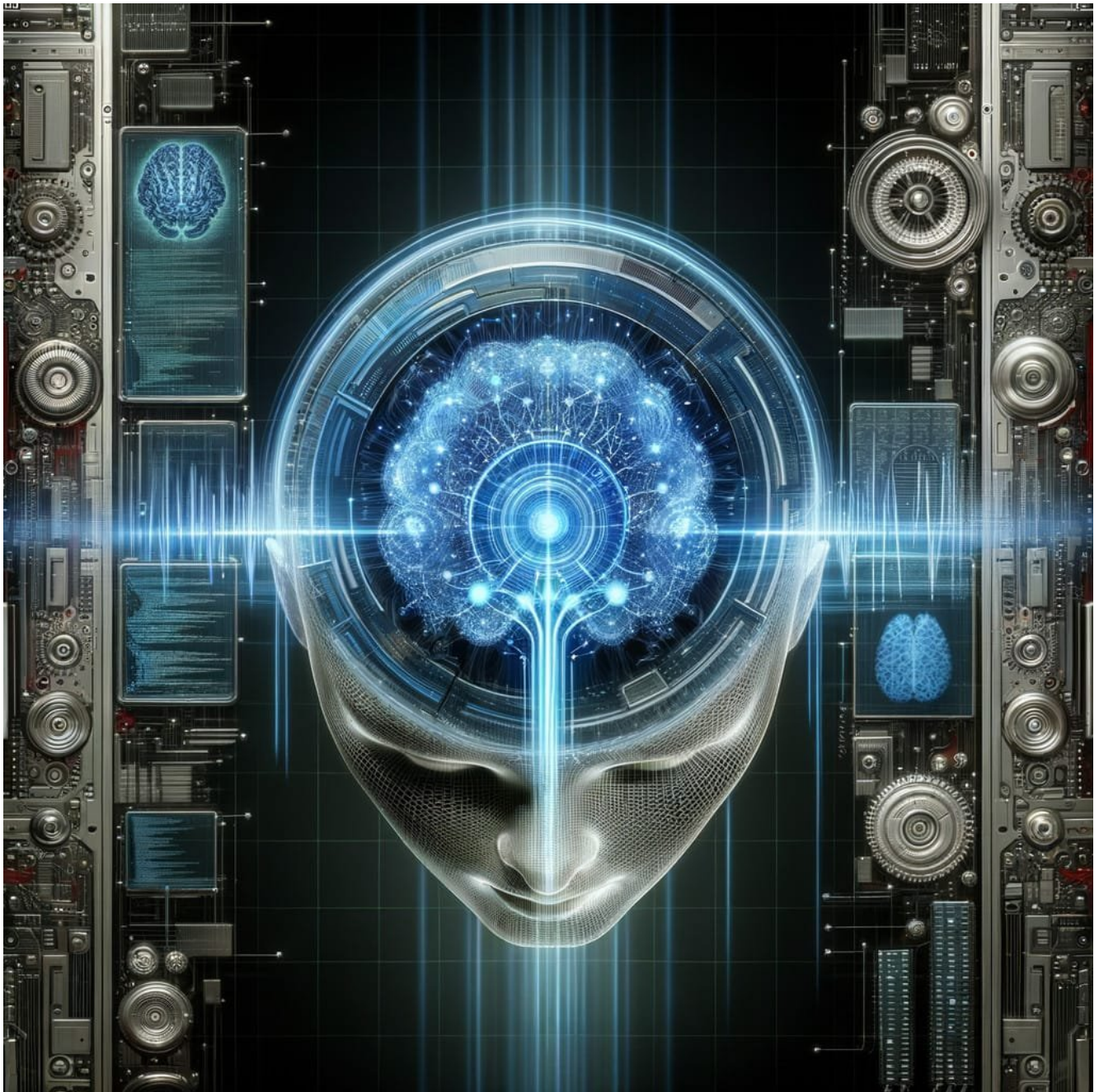
L'impact des Machines Pensantes sur la Société

Les idées de Giraud rejoignent celles de nombreux philosophes contemporains. La compréhension du langage et l'interaction avec des entités artificiellement intelligentes vont transformer notre société. Comment réagir envers un outil comme tchatgpt, qui peut imiter la conversation humaine de manière si convaincante ? Ce sont des réflexions que nous

devons engager collectivement.

Conclusion : Vers un Futur Philosophe

Alors que l'IA continue d'évoluer à une vitesse incroyable, il est fondamental que la philosophie suive le mouvement. Pour Giraud et d'autres penseurs, il ne s'agit pas seulement d'une question technique ; c'est un vaste débat sur l'avenir de l'humanité et la place que les machines y occuperont. En somme, peut-être est-il temps de réimaginons notre définition de l'intelligence – et de la conscience.



Pour ceux qui s'intéressent à ces questions, le livre de Thibaut Giraud est un excellent point de départ pour débiter une réflexion sur l'intelligence artificielle et ses implications philosophiques.

Source : www.nouvelobs.com

→ Accéder à [CHAT GPT](#) en cliquant dessus

**Libérez votre créativité :
Accédez gratuitement à
ChatGPT sur tous vos
appareils !**

Comprendre ChatGPT : Une Révolution dans le Monde de l'Intelligence Artificielle

Depuis son lancement par OpenAI en décembre 2022, **ChatGPT** a fait beaucoup de bruit dans le paysage technologique. Ce chatbot basé sur l'intelligence artificielle a rapidement gagné en popularité, atteignant un million d'utilisateurs dans les trente jours suivant sa mise en service. À la fin de l'année 2024, il affichait plus de 300 millions d'utilisateurs et traitait quotidiennement un [nombre impressionnant de requêtes](#).

Fondée en 2015 par des figures marquantes comme Elon Musk et Sam Altman, OpenAI a évolué d'une association à but non lucratif vers une entité à but lucratif plafonné, se spécialisant dans des solutions d'intelligence artificielle. Malgré quelques turbulences internes, comme le licenciement

temporaire de Sam Altman, l'entreprise se montre plus robuste que jamais en 2025.

Les Outils à la Portée de Tous

ChatGPT n'est pas l'unique création d'OpenAI. En parallèle, la société a développé d'autres outils innovants tels que [Dall-E](#) pour la création d'images et [Sora](#), une IA spécialisée dans la vidéo.

L'ambition d'OpenAI est d'étendre les capacités de **ChatGPT** au-delà d'un simple chatbot. Dans un avenir proche, il pourrait devenir votre "cerveau numérique". Grâce à des fonctionnalités avancées, comme le mode agent, ChatGPT sera en mesure d'effectuer des actions autonomes pour vous, mais ces options ne sont pas encore disponibles en Europe.

Comment Interagir avec ChatGPT ?

Pour tirer pleinement parti des capacités de **ChatGPT**, il vous suffit de le télécharger et de créer un compte. Cet outil se veut accessible, permettant à l'utilisateur de poser ses questions de manière intuitive. Grâce à son interface conviviale, les réponses sont fournies en quelques secondes.

Une fois connecté, vous pouvez consulter un historique de vos conversations et relancer des discussions passées. Notons cependant que la version gratuite ne permet pas d'accéder aux informations en temps réel, bien que **ChatGPT** soit particulièrement efficace pour des sujet historiques.

Les utilisateurs peuvent avoir accès à une multitude de fonctionnalités, allant de la résolution de problèmes logiques à l'assistance dans le développement informatique. **ChatGPT** est également capable de produire des textes divers, allant de scénarios à des récits complets, en s'adaptant à vos spécifications.

Les Perspectives d'Avenir de ChatGPT

En 2025, le modèle *GPT-4* évoluera pour devenir *GPT-5*, apportant une nouvelle dimension à l'interaction. Vous pourrez bientôt interagir avec l'IA d'une manière encore plus naturelle grâce à des fonctionnalités avancées, comme le traitement vocal.

Le passage à des formules premium, telles que ChatGPT Plus et Pro, permettra d'accéder à des options personnalisées, telles que la création de modèles spécifiques à vos usages. OpenAI envisage également de développer des contrôles parentaux, pour aborder les préoccupations liées à l'utilisation de **ChatGPT** par les jeunes.

Quelles Alternatives Existent ?

Bien que **ChatGPT** soit un outil très complet, plusieurs alternatives émergent sur le marché. Par exemple, [Gemini](#) de Google et [Microsoft Copilot](#) sont de redoutables concurrents. Cependant, la flexibilité et les fonctionnalités variées de **ChatGPT** lui confèrent un avantage significatif.



En conclusion, **ChatGPT** n'est pas seulement une tendance passagère. Avec ses diverses applications, cet outil d'intelligence artificielle transforme la manière dont nous interagissons avec la technologie, rendant l'IA accessible et utile pour le grand public.

Source : www.presse-citron.net

→ [Accéder à CHAT GPT](#) en cliquant
dessus

**Une Américaine trouve sa
place à Uzès grâce à
l'assistance de ChatGPT**

**L'Intelligence Artificielle
et la Vie des Expatriés**

**Une Vie Nouveau Chapitre : Le Récit
de Julie Neis**

Dans un monde où le stress et la précipitation semblent régner, de plus en plus de gens cherchent à réinventer leur existence. Julie Neis, après avoir traversé une période de burn-out, a pris une grande décision : quitter sa vie trépidante pour s'installer à Uzès, une charmante commune du sud de la France.

**Le Rôle Clé de l'Intelligence
Artificielle**

Guidée par les avancées de l'intelligence artificielle, notamment à travers **tchatgpt**, Julie a pu une fois de plus rêver et envisager un avenir plus serein. L'IA, qui ne cesse

d'évoluer, devient un outil précieux pour ceux qui aspirent à une vie meilleure en dehors de leur pays d'origine.

Votre navigateur ne supporte pas la vidéo.

Découvrez le parcours de Julie Neis dans cette vidéo inspirante.

Rencontre avec une Nouvelle Amie

À Uzès, Julie a croisé le chemin de Priska, une autre expatriée américaine. Ensemble, elles partagent leurs expériences et leur passion pour la *slow life*. Instagram devient alors leur plateforme de prédilection pour diffuser ce mode de vie qui prône la paix intérieure et le bien-être.

Un Lieu d'Accueil et de Tranquillité

Uzès, récemment élue 7ème ville la plus accueillante du monde en 2024, se révèle être le cadre idéal pour celles et ceux qui souhaitent redéfinir leur existence. La ville est non seulement riche culturellement, mais offre également un environnement propice à la réflexion et à l'inspiration, notamment grâce à la magie de l'intelligence artificielle.



© 2023 | Tous droits réservés

Source : www.bfmtv.com

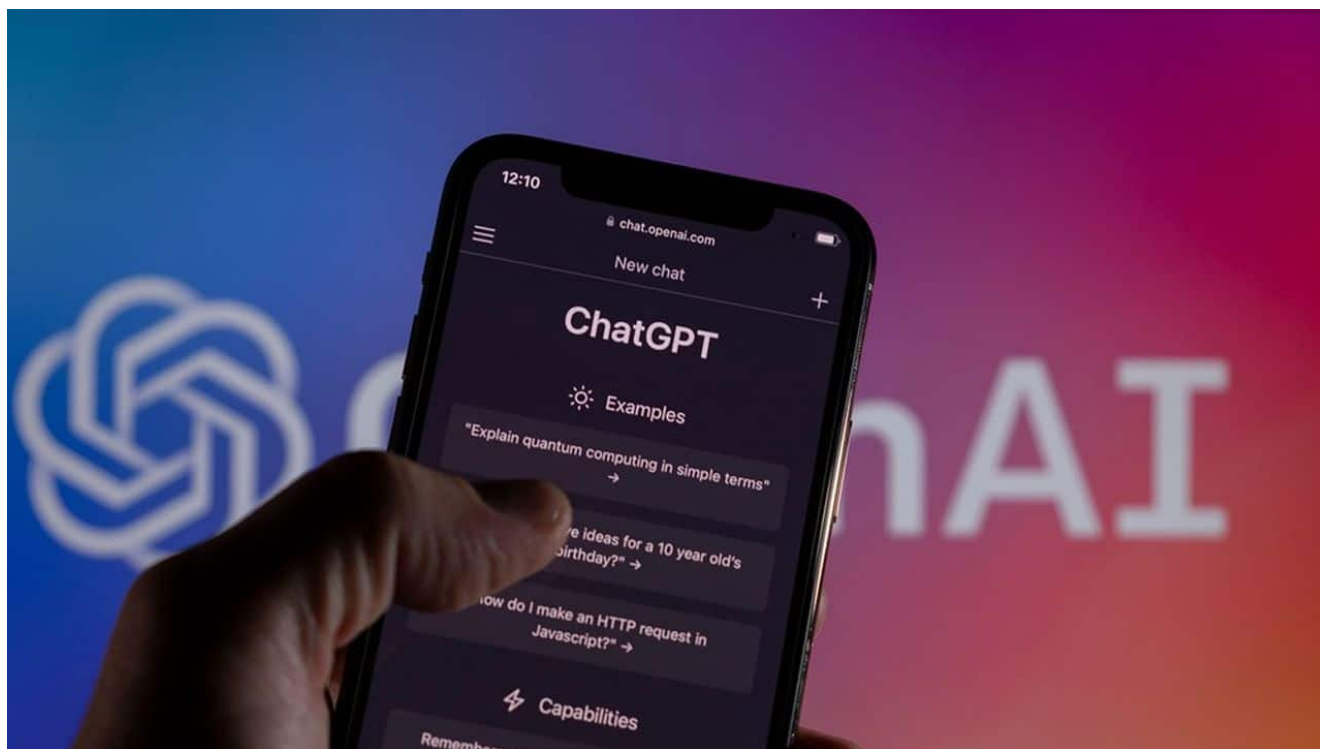
→ Accéder à [CHAT GPT](#) en cliquant
dessus

Quand ChatGPT Fait Disparaître Nos Souvenirs

Problèmes de Mémoires avec ChatGPT : Que Savoir ?

Publié le 10 octobre 2025 par [Fredzone](#)

Imaginez un instant que **ChatGPT** ne se souvienne plus des informations personnelles que vous lui avez confiées. C'est la réalité actuelle pour de nombreux utilisateurs, qui rapportent sur Reddit une **disparition inattendue de leurs mémoires**.



Un utilisateur, identifié sous le pseudonyme **WebCoder**, raconte une expérience désagréable : alors qu'il demandait à l'assistant de mémoriser une recette, toutes les informations

ont disparu instantanément sans aucune trace. Ce type de problème soulève des inquiétudes parmi ceux qui dépendent intégralement de cette **fonctionnalité personnalisée**.

Un Problème Généralisé

Les rapports des utilisateurs révèlent une tendance inquiétante. **LadyFace** indique que son compte professionnel est également touché, peu importe qu'il utilise un **ordinateur de bureau, un mobile ou l'application web**. D'autres, comme **Little_Doveblade**, expriment un soulagement de savoir qu'ils ne sont pas seuls dans cette situation troublante.

Étonnamment, la page de statut officielle de **ChatGPT** ne laisse entrevoir aucun incident significatif. Cela pourrait indiquer que ce problème n'affecte pas l'ensemble des utilisateurs. Néanmoins, pour éviter d'éventuels désagréments, il est sage de prendre des mesures préventives, telles que la sauvegarde manuelle de vos mémoires.

À LIRE AUSSI : [ChatGPT franchit de nouveaux paliers en octobre 2025](#)

Comment Fonctionnent les Mémoires ?

Les mémoires de **ChatGPT** stockent des données qui améliorent l'expérience utilisateur. Par exemple, si vous indiquez que vous êtes allergique aux noix en écrivant « *Souviens-toi que je suis allergique aux noix* », l'assistant adaptera ses suggestions en tenant compte de cette information. De même, connaître votre localisation permet à **ChatGPT** de fournir des réponses appropriées à vos interrogations locales.

Pour activer cette fonctionnalité, vous devez d'abord vous rendre dans les réglages et chercher l'option de personnalisation. Deux interactivités à vérifier : *Référencer*

l'historique des conversations et *Référencer les mémoires sauvegardées*. Les deux doivent être activées pour bénéficier d'une expérience optimale.

Les utilisateurs abonnés aux versions Pro et Plus ont des privilèges supplémentaires, leur permettant de consulter et de modifier les informations mémorisées. Ce panneau affiche toutes les données stockées et vous offre la possibilité de gérer leur importance. Chaque utilisateur, quant à lui, peut supprimer une mémoire spécifique grâce à un menu divisé par des points d'options.

Sauvegarde Manuelle des Données

Créer une sauvegarde des données que **ChatGPT** conserve sur vous est relativement simple. Accédez au panneau de gestion des mémoires, copiez le contenu affiché, puis collez-le dans un document texte. Cette précaution vous fournit une **trace écrite** si vos mémoires disparaissent soudainement.

Malheureusement, la **restauration automatique** n'est pas encore une réalité. Il n'est pas possible de coller le texte sur l'interface pour récupérer instantanément vos informations. Chaque mémoire doit être réintroduite manuellement, en écrivant « *Souviens-toi que...* » suivi de l'information pertinente dans le champ de saisie de **ChatGPT**. Ce processus peut être fastidieux si vous avez beaucoup de mémoires à réinsérer.

À LIRE AUSSI : [OpenAI révèle l'ampleur des troubles psychologiques parmi ses millions d'utilisateurs de ChatGPT](#)

Solutions à Court Terme

Si vos mémoires semblent avoir disparu, essayez de vous déconnecter puis de vous reconnecter. Certains utilisateurs

ont rapporté que cette méthode avait résolu des problèmes similaires dans le passé. Cette solution, rapide et simple, pourrait tout rétablir sans que vous ayez à chercher plus loin.

OpenAI n'a pas encore confirmé l'existence d'un souci généralisé avec les mémoires. Mais prendre le temps de réaliser une sauvegarde manuelle est une démarche rassurante. Cela ne prend que quelques minutes et pourrait vous éviter des problèmes plus importants à l'avenir.

Aujourd'hui, vos données sont probablement en lieu sûr. Néanmoins, il est toujours sage d'agir de manière préventive, surtout dans un contexte où nous partageons de plus en plus d'informations personnelles avec des assistants virtuels. Garder un contrôle sur ces données est d'une importance capitale.

Cet incident souligne combien il est risqué de compter entièrement sur un service cloud pour sauvegarder des informations cruciales. Même les systèmes les plus fiables peuvent rencontrer des défaillances techniques inattendues. Adopter une routine de sauvegarde locale est donc essentielle pour tout utilisateur sérieux de **ChatGPT**.

En résumé, bien que ce problème semble isolé pour le moment, il est préférable de prendre les devants plutôt que de devoir reconstruire manuellement des mois d'interactions personnalisées. Quelques minutes passées à sauvegarder vos mémoires pourraient s'avérer très bénéfiques à l'avenir.



SOURCE : [TechRadar](#)

Source : www.fredzone.org

→ Accéder à [CHAT GPT](#) en cliquant
dessus

ChatGPT : La Révolution qui Déstabilise la Bourse et le Marché de l'Emploi !

L'Intelligence Artificielle : Évolution de la Bourse et de l'Emploi

Alors que les technologies comme ChatGPT semblent propulser les marchés boursiers vers de nouveaux sommets, l'impact sur l'emploi soulève des préoccupations importantes.

En mars 2022, les offres d'emploi atteignaient un record avec 11,5 millions d'annonces, juste avant le lancement de ChatGPT. Depuis, ce nombre a chuté à 7,18 millions en août 2025, révélant une baisse de 30%. Pendant ce temps, l'indice S&P 500 a enregistré une hausse impressionnante de 74%, passant de 3 840 à 6 688 points. Ce phénomène inédit défie les corrélations habituelles entre l'emploi et la progression économique observées depuis plus de vingt ans.

Responsabilité de la Politique Monétaire

Dans son analyse, l'économiste Derek Thompson écrit sur son blog Substack que la réduction des offres d'emploi ne peut pas être exclusivement attribuée à l'intelligence artificielle. En effet, la véritable cause réside dans la **politique monétaire**.

La Réserve fédérale américaine a commencé à augmenter ses taux d'intérêt en mars 2022 pour freiner une économie en surchauffe et contenir l'inflation. Cette série de onze hausses, ayant duré jusqu'en juillet 2023, a eu pour effet de restreindre les investissements et ralentir l'activité économique, entraînant ainsi une diminution des embauches.

Autres Facteurs Influençant l'Emploi

Selon la National Foundation for American Policy, des politiques commerciales restrictives et des contrôles migratoires renforcés pourraient réduire la population active américaine de 15 millions de personnes sur dix ans. Cela aura des conséquences néfastes sur la croissance économique.

Pour évaluer l'impact potentiel de l'IA sur l'emploi, Thompson s'est entretenu avec l'économiste Preston Mui. Le secteur de l'« Information » a vu la plus faible baisse d'offres d'emploi, contrairement à la construction et à la fabrication, fortement dépendantes des investissements. Entre juillet et août 2025, les offres dans le domaine de la construction ont chuté de 303 000 à 188 000, un niveau alarmant.

Un Boom Boursier Concentré

À l'opposé, le marché boursier a tiré parti des investissements massifs dans les technologies liées à l'intelligence artificielle. JPMorgan a estimé que 75% des gains du S&P 500 depuis novembre 2022 proviennent d'entreprises directement impliquées dans ce domaine.

Des géants comme Nvidia, Microsoft, et Apple ont fortement contribué à cette ascension. Étrangement, certaines de ces entreprises, tels que Meta, ont néanmoins opéré des réductions d'effectifs tout en continuant d'investir dans l'IA.

Malgré les augmentations de la valeur boursière, les jeunes travailleurs, notamment ceux de 22 à 25 ans, sont particulièrement vulnérables, avec une baisse de 13% des emplois dans les secteurs les plus automatisables. Néanmoins, les professionnels expérimentés ainsi que ceux dans des secteurs moins exposés à l'IA s'en sortent mieux.

Une Division Économique Émergente

Thompson introduit le concept de « deux économies ». D'un côté, nous avons une **économie alimentée par l'IA**, générant richesse et innovation, tandis que de l'autre, un secteur traditionnel investi de difficultés à recruter, freinée par la politique monétaire.

Wolfe Research souligne que bien que l'IA ait un impact sur le marché boursier, elle n'explique pas entièrement la baisse des offres d'emploi. Ainsi, de nouvelles opportunités d'emploi émergent grâce à l'innovation, stimulant la demande pour des compétences spécialisées.

Conclusion

En somme, la montée de l'intelligence artificielle transforme à la fois les marchés financiers et le paysage de l'emploi. Ce changement requiert une attention particulière pour comprendre comment la politique monétaire et d'autres facteurs économiques interagissent avec cette évolution technologique, en particulier pour les jeunes travailleurs.

Pour partager cet article :

[Facebook](#) |

[Twitter](#) |

[LinkedIn](#)



Notre journal est soutenu par ses lecteurs. Lorsque vous soutenez le site via des liens, nous pouvons recevoir une commission d'affiliation.

Source : www.lebigdata.fr

→ Accéder à [CHAT GPT](#) en cliquant

dessus

ChatGPT : Genèse d'une Intelligentia ou Organe en Déclin ? L'Éclairage d'un Neuropsychologue sur l'IA, l'Apprentissage et la Mémoire

Les IA Génératives et leur Impact sur les Fonctions Cognitives

Une récente recherche menée par des scientifiques de l'Université de Cambridge, avec la participation d'experts du Massachusetts Institute of Technology (MIT), a mis en lumière les impacts des intelligences artificielles génératives, telles que ChatGPT, sur les **fonctions cognitives** des étudiants.

Selon Jean-Gabriel Ganascia, professeur et spécialiste des technologies cognitives, ces travaux préliminaires indiquent que les étudiants ayant utilisé ChatGPT durant leurs études n'ont pas bien retenu les sujets abordés. En effet, ces derniers semblaient avoir des difficultés à se souvenir de leurs propres productions écrites, contrairement à ceux qui

avaient opté pour une rédaction sans assistance ou simplement en utilisant un moteur de recherche.

De plus, il a été observé que les étudiants qui avaient écrit sans outils d'aide ont affiché de meilleures performances académiques, que ce soit avec ou sans l'utilisation de modèles de langage étendu (LLM). Ces résultats sont corroborés par des mesures d'électroencéphalographie (EEG) qui ont révélé une connectivité cérébrale supérieure chez les participants n'ayant pas eu recours à ChatGPT.

Toutefois, il est essentiel de noter que cette étude a été réalisée sur un échantillon très restreint. Mathieu Hainselin, psychologue spécialisé en neuropsychologie et maître de conférences à l'Université Picardie Jules Verne, précise que ces résultats ne peuvent pas être généralisés à une population plus large. De plus, il souligne que l'étude n'a pas encore obtenu de validation par la communauté scientifique.

Ainsi, bien qu'il soit prématuré d'affirmer que l'utilisation d'IA génératives comme **ChatGPT** pourrait nuire à la **mémoire**, cela soulève des questions légitimes concernant leurs conséquences à long terme sur les processus d'apprentissage.

Pour en savoir plus sur ce sujet fascinant et en constante évolution, vous pouvez consulter l'article complet en suivant ce lien : [Cliquez ici pour voir la suite](#).

Source : fr.style.yahoo.com

→ **Accéder à [CHAT GPT](#) en cliquant dessus**