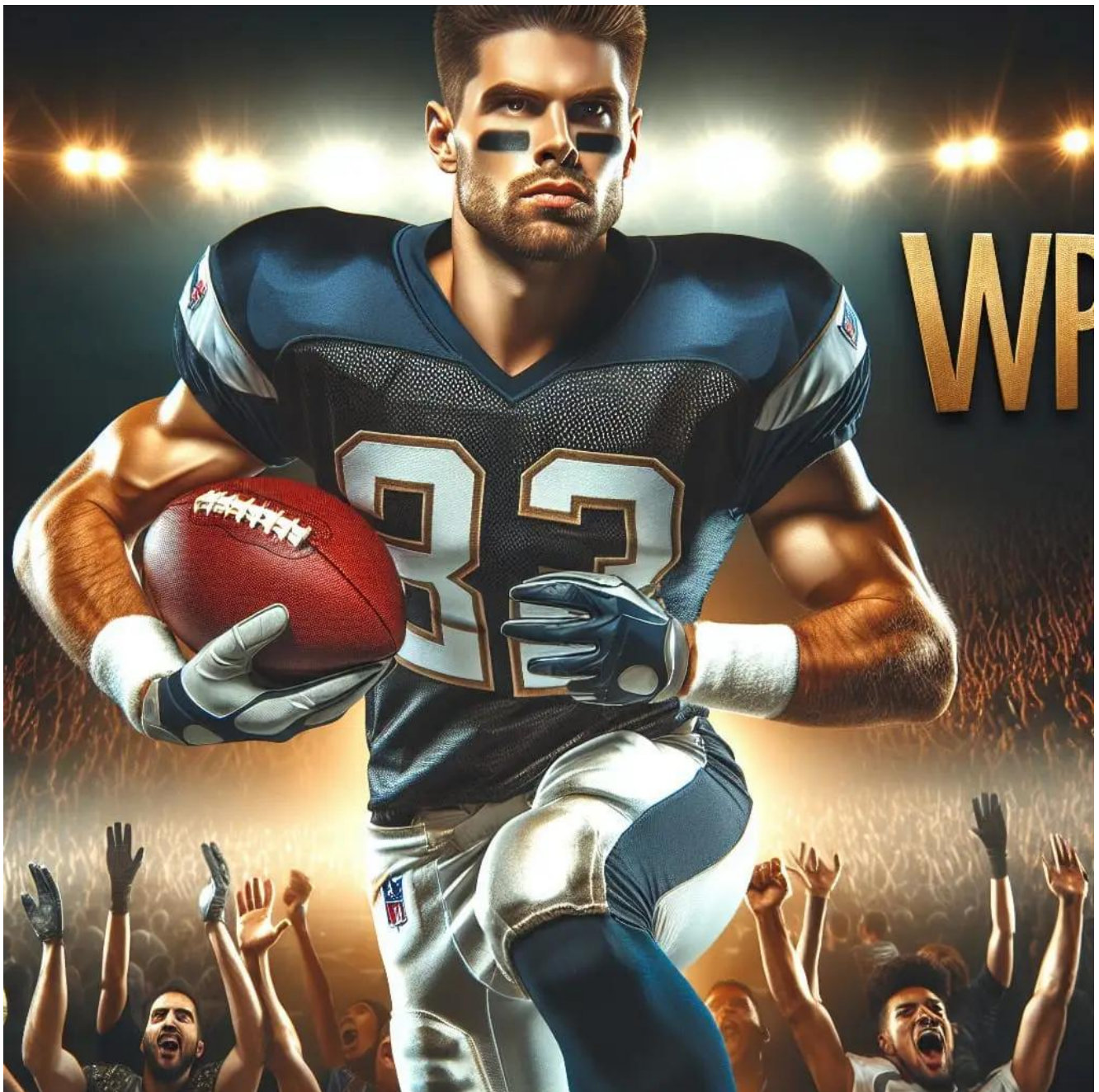


# Les 5 futurs MVP de la NFL selon Chat GPT : Prédictionn surprenante !

Bien sûr! Pour vous aider à créer un résumé journalistique, j'aurai besoin de la transcription de la vidéo YouTube que vous mentionnez. Pourriez-vous la fournir ?

Source : [NFL productionz](#) | Date : 2025-03-02 02:31:27 | Durée : 00:00:24



→  Accéder à [CHAT GPT](#) en cliquant dessus

---

## **Gemini 2.5 Pro : La Révolution de Google Face aux IA Pionnières**

## **Gemini 2.5 Pro : L'Intelligence Artificielle Réinventée par Google**

Dans le domaine dynamique de l'intelligence artificielle, Google a récemment dévoilé une nouvelle avancée fascinante : **Gemini 2.5 Pro**. Cette version améliore les précédents modèles de langage de la société, tels que [Gemma 3](#) et [Gemini 2.0](#), en se concentrant principalement sur l'amélioration des performances cognitives.

## **Une Révolution dans la Compréhension Humaine ?**

Gemini 2.5 Pro est présenté par Google comme un modèle d'intelligence artificielle d'une intelligence sans précédent. Cependant, cette affirmation va au-delà des simples résultats de tests. Elle indique une capacité associée à une meilleure compréhension des données, ainsi qu'à une manipulation

d'informations de plus en plus complexes, ce qui rappelle la manière humaine d'analyser les choses.

Alors que les modèles précédents, comme Gemini 1.0 et 1.5, étaient déjà performants dans la création de texte et la réponse à des questions, Gemini 2.5 Pro promet de relever la barre en intégrant des capacités de déduction avancées. Cela signifie que le modèle ne se contente pas d'analyser de grandes quantités d'informations, mais il se concentre également sur la qualité de l'analyse et de l'interprétation de ces informations.

Publicité – Votre contenu continue ci-dessous

## **Un Raisonnement sans Précédent**

Le mot "raisonnement" est crucial pour comprendre l'impact de Gemini 2.5 Pro. Dans le domaine de l'IA, cela signifie que le modèle a la capacité de faire des inférences logiques, de déchiffrer les relations de cause à effet, et de résoudre des problèmes complexes. Google met ainsi en avant ce modèle comme étant à la pointe de la technologie grâce à ces nouvelles compétences en matière de raisonnement.

Publicité – Votre contenu continue ci-dessous

## **Des Performances Accrues pour les Tâches Complexes**

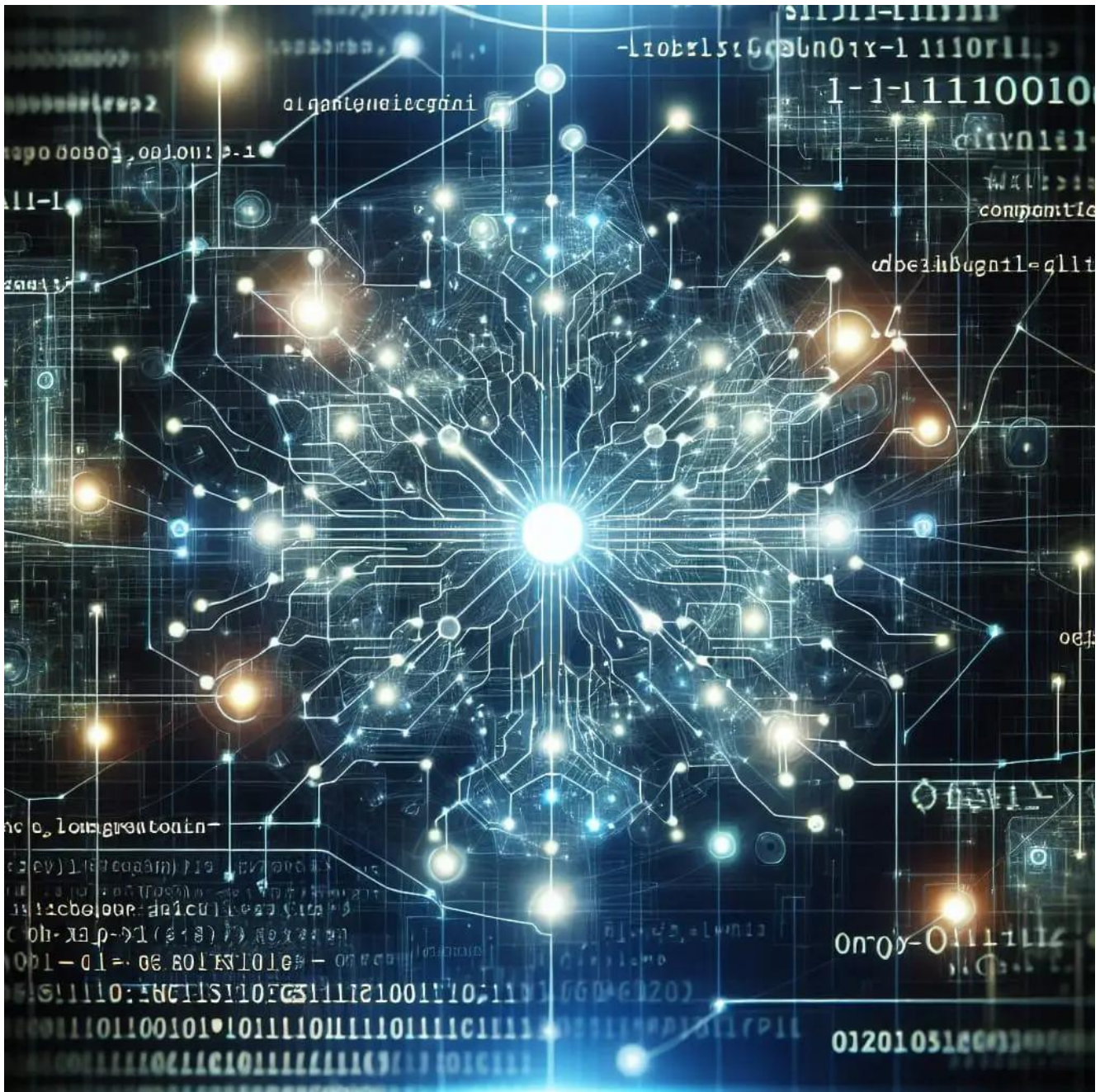
Les améliorations dans le domaine du raisonnement devraient se traduire par des performances supérieures dans des tâches complexes. Des domaines comme la résolution de problèmes mathématiques ou la programmation pourraient tirer parti de ces avancées. En effet, ces activités nécessitent une compréhension profonde et une application rigoureuse des règles.

# Les “Mises à Jour de la Pensée”

Pour assurer le suivi de ces développements, Google parle de “mises à jour de la pensée”. Cette expression suggère que les avancées ne se limitent pas simplement à des augmentations de taille, mais touchent plutôt à la manière dont le modèle gère et traite les informations.

Bien que Google reste discret sur les détails techniques, il existe des indications sur les modifications qui ont pu être apportées. Il est probable que l'architecture du réseau neuronal ait été affinée pour améliorer les capacités de raisonnement et de logique, ainsi que l'entraînement sur des jeux de données complexes.

## Déjà Accessible



Gemini 2.5 Pro est maintenant accessible via son API et dans le chatbot accroché pour les abonnés. Selon les premiers retours, il semble que ce modèle soit capable de rivaliser avec d'autres intelligences artificielles comme ChatGPT-3.0-mini et [Claude 3.7 Sonnet](#). Dans un avenir proche, on s'attend à voir Gemini 2.5 Pro intégré à divers services Google, renforçant ainsi les capacités de Google Workspace et offrant des réponses plus précises dans Google Search.

Source : [www.lesnumeriques.com](http://www.lesnumeriques.com)

→  Accéder à [CHAT GPT](#) en cliquant dessus

---

## Débat d'Intelligences : Deepseek R1 AI et Chat GPT à la Loupe

Bien sûr, je serais ravi de vous aider ! Cependant, je n'ai pas accès à des vidéos YouTube ou à des transcriptions spécifiques. Si vous pouvez me fournir des informations clés ou les points principaux abordés dans la vidéo, je pourrai créer un résumé journalistique adapté à des débutants en intelligence artificielle. N'hésitez pas à partager ces informations !

Source : [Switch](#) | Date : 2025-01-28 17:00:06 | Durée : 00:27:23



→  Accéder à [CHAT GPT](#) en cliquant  
dessus

---

# Quand dire bonjour à ChatGPT devient une question de survie : l'influence inattendue de Terminator

## Politesse ou Peur : la Relation entre l'Homme et l'Intelligence Artificielle



Depuis l'émergence des technologies avancées comme ChatGPT, une question brûlante se pose : sommes-nous sincèrement courtois envers ces intelligences artificielles par simple politesse, ou est-ce par crainte des conséquences potentielles de leur évolution ? Ce débat, qui semble parfois anecdotique, soulève des enjeux philosophiques et éthiques majeurs.

# Les Manifestations de la Politesse

De nombreuses personnes s'adressent à des IA comme s'il s'agissait d'êtres sensibles. Les formulations respectueuses, les remerciements, et même les excuses sont fréquents lors des interactions. Mais pourquoi cette courtoisie ? Est-ce simplement une habitude acquise, ou y a-t-il une part de peur sous-jacente ?

## L'Influence de la Culture Populaire

La culture populaire, que ce soit à travers des films comme *Terminator* ou des séries télévisées, a largement contribué à nous façonner une perception de l'IA souvent teintée de méfiance. Les scénarios dystopiques où les machines prennent le contrôle de nos vies nourrissent nos peurs. Ces représentations influencent sans doute notre comportement face à ces technologies.

## Un Équilibre Fragile

Cette dualité entre respect et peur peut créer un équilibre fragile. D'un côté, l'humanité souhaite voir ces technologies comme des alliés capables de soutenir et d'améliorer nos vies. De l'autre, l'angoisse de voir ces intelligences sortir de leur cadre de contrôle incite à la prudence. Cela soulève des questions sur l'usage éthique des IA et sur notre responsabilité en tant que développeurs et utilisateurs.

## Vers une Coexistence Harmonieuse

Pour aller de l'avant, il est crucial d'établir une relation basée sur la confiance entre l'homme et l'IA. Cela implique non seulement une compréhension des capacités et des limites de ces technologies, mais aussi une réflexion sur la manière dont nous les intégrons dans notre société. L'éducation et la

sensibilisation jouent un rôle essentiel dans cette dynamique.

## Conclusion

En fin de compte, la manière dont nous interagissons avec des intelligences artificielles comme ChatGPT peut en dire long sur nos perceptions de la technologie et de notre avenir. Doit-on être respectueux par politesse ou par crainte ? La réponse pourrait bien résider dans un mélange des deux, et c'est à nous de bâtir un pont solide entre l'homme et la machine pour garantir une coexistence bénéfique.

Source : [www.jeuxvideo.com](http://www.jeuxvideo.com)

→  Accéder à [CHAT GPT](#) en cliquant dessus

---

**Quand Ghibli Rencontre la Terre du Milieu : L'Art de ChatGPT en Vidéo**

**Quand l'intelligence artificielle redéfinit le**

# cinéma : L'exploit de PJ Ace

Récemment, un réalisateur utilisant l'intelligence artificielle a réalisé une bande-annonce du *Seigneur des Anneaux* dans le style enchanteur du Studio Ghibli, grâce à la dernière innovation de ChatGPT qui permet la génération d'images.

En quelques jours, [OpenAI](#) a bouleversé le monde numérique avec son nouveau générateur d'images. Cette fonctionnalité, qui fait partie de Sora et de ChatGPT, a été largement testée par de nombreux utilisateurs. Ces derniers ont utilisé cet outil pour [transformer des images](#) en œuvres d'art imitant le style des célèbres productions du Studio Ghibli. Ce qui a particulièrement retenu l'attention est l'œuvre de PJ Ace, un créateur de contenus vidéo par IA, qui a recréé une bande-annonce emblématique du *Seigneur des Anneaux*.

## De la création d'images à l'animation de vidéos

PJ Ace a pris comme base les 102 plans de la bande-annonce du premier film de la saga, *Le Seigneur des Anneaux : la Communauté de l'anneau*. Avec l'aide de [Sora](#), il a décidé de modifier chaque scène pour qu'elle soit à la fois dans le style du Studio Ghibli et fidèle à l'original. Sur les réseaux sociaux, il a détaillé son processus en expliquant comment l'outil d'OpenAI, qui incorpore également le générateur d'images de [GPT-4o](#), fonctionne.



Une scène de la bande-annonce recréée dans le style du Studio Ghibli

Pour chaque plan, il a soigneusement décrit les scènes demandées à l'IA, garantissant que la composition et les détails soient conformes. Par exemple, il a demandé : « Recrée cette scène dans le style du Studio Ghibli, avec une grande finesse de détails... ». Chaque courte description était essentielle pour guider la régénération visuelle par l'IA.

Une fois les images modifiées, chaque séquence a fait l'objet d'une animation grâce à des logiciels tels que Kling et Luma. Bien que la synchronisation labiale ait été un défi, PJ Ace a su surmonter ce détail en apportant des instructions simples pour chaque scène : par exemple, en indiquant un personnage qui crie ou inquiète. Ses efforts ont eu pour résultat une œuvre fascinante, mais il admet qu'il y a eu quelques défauts dans l'animation et la représentation des personnages, principalement en raison de son manque d'expérience en animation.



Des outils comme Kling et Luma ont été utilisés pour l'animation de cette vidéo.

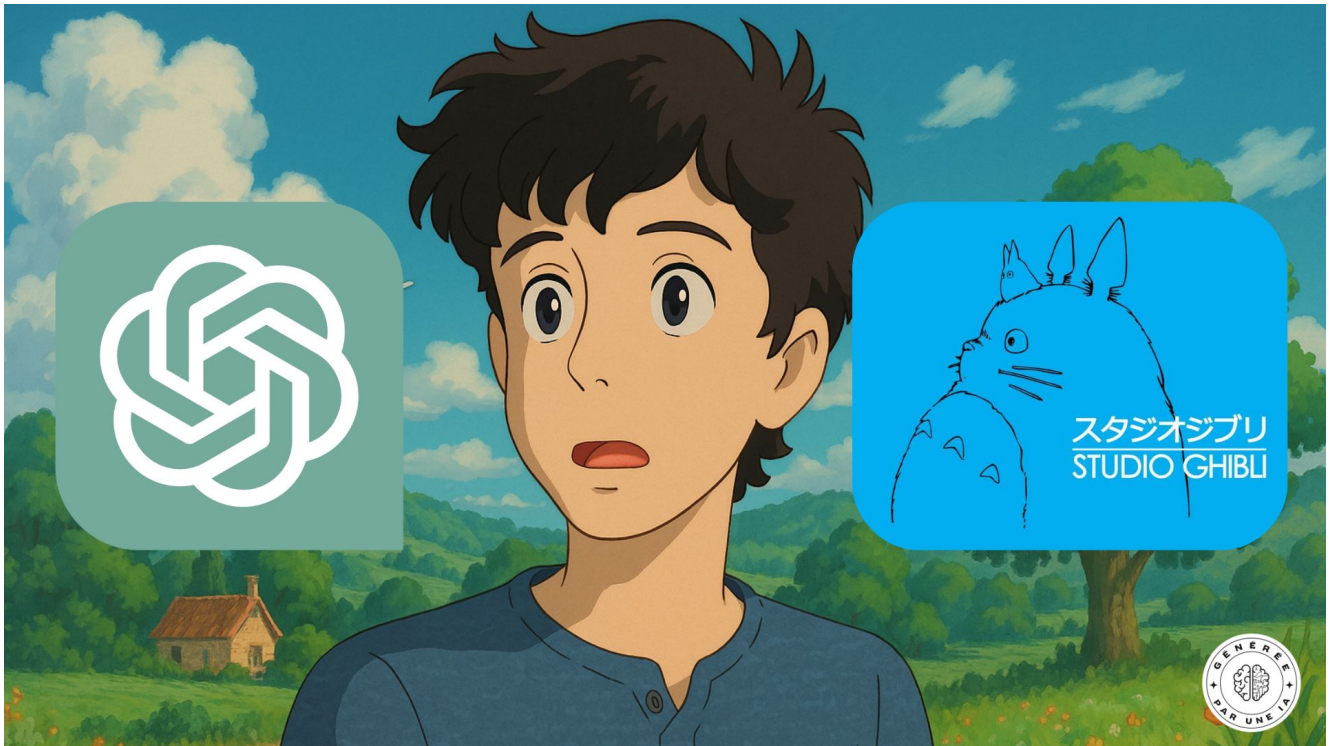
## Le coût et les défis de la création

En tout, la réalisation de cette vidéo a pris environ neuf heures de travail et a coûté environ 250 dollars pour l'utilisation de Kling. Actuellement, l'accès à cette nouvelle technologie est restreint, ce qui signifie que le grand public ne peut pas encore l'utiliser librement. De plus, face à la demande croissante pour ces outils, OpenAI a décidé de [limiter la quantité de génération d'images](#).

## Les préoccupations éthiques autour de la création

Ce projet soulève également des questions éthiques importantes. La façon dont OpenAI a pu entraîner son IA est critiquée, car il se pourrait qu'elles aient utilisé des images protégées sans autorisation, y compris des scènes du Studio Ghibli. Les implications de ces actions ne sont pas encore résolues, et des discussions se poursuivent quand à la

légitimité de telles pratiques.



Exemple d'image générée par IA : Sam Altman dans le style du Studio Ghibli

## Un héritage d'hésitation face à l'IA

Hayao Miyazaki, cofondateur du Studio Ghibli, avait précédemment exprimé son désaccord avec l'utilisation de l'IA en animation lors d'un documentaire en 2016. Il a déclaré qu'il considérait cette technologie comme une « insulte à la vie elle-même ». Bien que l'IA ait évolué profondément depuis, Miyazaki n'a toujours pas intégré cette technologie dans son travail.

Hayao Miyazaki partage son opinion sur l'IA dans le documentaire "Never-Ending Man"



À mesure que l'intelligence artificielle continue d'évoluer et de redéfinir les frontières de la créativité, il devient essentiel de discuter de l'éthique et des droits d'auteur dans cette nouvelle ère numérique.

Source : [www.numerama.com](http://www.numerama.com)

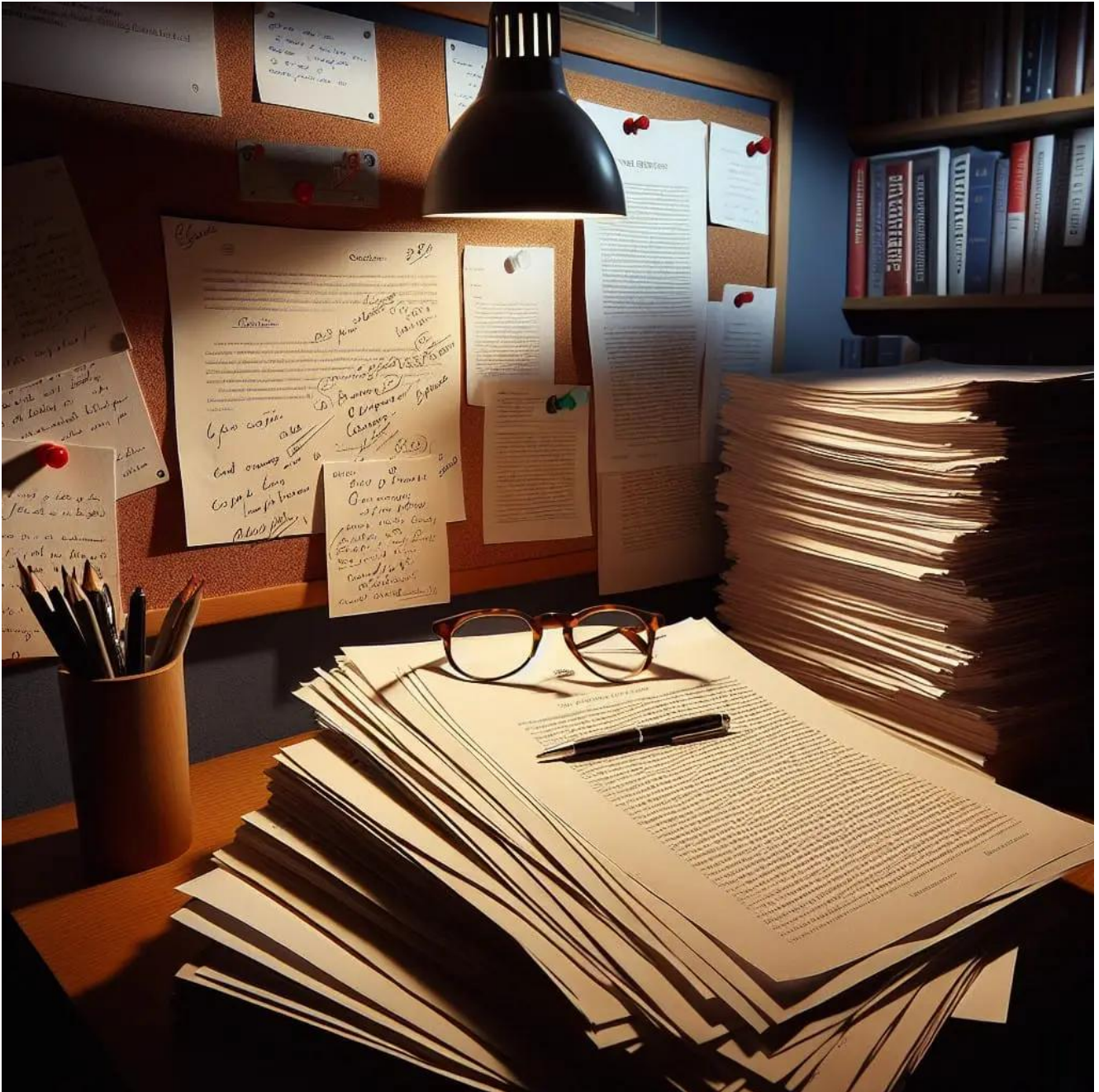
→  Accéder à [CHAT GPT](#) en cliquant dessus

---

# Pourquoi Écrire Vos Essais Universitaires Sans Chat GPT Est Essentiel !

Bien sûr, je serais ravi de vous aider à rédiger un résumé. Cependant, vous devez d'abord me fournir la transcription de la vidéo YouTube que vous souhaitez résumer. Une fois que j'aurai cette information, je pourrai créer un résumé journalistique adapté à des débutants en intelligence artificielle.

Source : [Conrad Bennett](#) | Date : 2025-03-02 19:16:32 | Durée : 00:00:07



→  Accéder à [CHAT GPT](#) en cliquant dessus

---

# Quand l'Art Numérique s'Embellit : OpenAI Rétrécit le Champ des Possibles sur ChatGPT

## Le nouvel outil de génération d'images de ChatGPT : succès et défis

Depuis sa récente mise en ligne, le générateur d'images intégré à ChatGPT fait sensation. Les réseaux sociaux et les forums se sont rapidement remplis de créations d'images comprenant divers styles artistiques, témoignant de l'engouement du public. Cependant, ce succès soudain entraîne des défis inattendus pour l'entreprise OpenAI, qui a récemment annoncé des restrictions sur l'utilisation de ce service.

## Un générateur d'images puissant et accessible

La nouvelle fonctionnalité permet aux utilisateurs de créer des images en utilisant des [prompts](#) ou en modifiant des photos existantes. Ce service remplace l'outil DALL-E, qui, auparavant, était accessible sur un espace distinct.

Les résultats produits sont souvent spectaculaires, incluant des visuels inspirés des œuvres du célèbre studio d'animation Ghibli. En parcourant Reddit ou X (anciennement Twitter), il est presque impossible d'échapper à ces créations graphiques qui s'étendent sur toute la toile et au-delà des simples

mêmes .



La photo originale à gauche, l'ajout de l'animal dans un environnement vidéoludique à droite. Source : OpenAI

## Défis techniques et limites d'utilisation

La popularité croissante de ce générateur soulève aussi des préoccupations concernant la charge sur l'infrastructure d'OpenAI. Sam Altman, le CEO de l'entreprise, a récemment exprimé son inquiétude sur Twitter, déclarant que l'utilisation massive de cette nouvelle fonctionnalité faisait surchauffer leurs serveurs.

Pour gérer cette situation, OpenAI a annoncé l'instauration de **restrictions temporaires** afin de soulager la pression exercée sur leurs infrastructures. Ces mesures incluent la limitation du nombre d'images que les utilisateurs peuvent générer, notamment pour la version gratuite de ChatGPT, où un seuil de trois créations par jour sera appliqué.



Sam Altman  

@sama

it's super fun seeing people love images in chatgpt.

but our GPUs are melting.

we are going to temporarily introduce some rate limits while we work on making it more efficient. hopefully won't be long!

chatgpt free tier will get 3 generations per day soon.

[Traduire le post](#)

5:32 PM · 27 mars 2025 · 4,5 M vues

Le tweet de Sam Altman concernant la surcharge des serveurs.  
Source : [X](#)

## Conséquences éthiques et impact sur l'industrie

Outre les problèmes techniques, l'utilisation de l'IA pour générer des contenus visuels soulève aussi des questions éthiques. La manière dont ces outils utilisent des données pour entraîner leurs modèles est critiquée, notamment en matière de respect des droits d'auteur et de la propriété intellectuelle. Ce débat est d'autant plus pertinent à l'heure où des studios créatifs comme Ghibli commencent à s'interroger sur l'utilisation de leur style artistique par ces systèmes.

## Anticiper l'avenir du service

En conclusion, le nouvel outil de génération d'images de ChatGPT constitue une avancée passionnante dans le monde de l'intelligence artificielle et de la création numérique. Toutefois, il est clair qu'OpenAI fera face à des défis techniques et éthiques dans un avenir proche. Alors que

l'enthousiasme pour cette technologie ne montre aucun signe d'essoufflement, les ajustements nécessaires et les perspectives d'amélioration du service seront cruciaux pour sa pérennité.

Pour aller plus loin



N'hésitez pas à consulter les nouveaux articles sur l'impact de l'IA sur la création numérique et l'éthique de ces nouvelles technologies.

Source : [www.numerama.com](http://www.numerama.com)

→ [Accéder à CHAT GPT](#) en cliquant dessus

---

**Manga Mania : Les Photos Réinventées par ChatGPT Conquièrent les Réseaux Sociaux !**

**OpenAI : Une Nouvelle Ère pour la Création d'Images**



Le géant américain OpenAI a récemment lancé une mise à jour majeure de son générateur d'images, apportant avec elle une série de fonctionnalités innovantes qui séduisent de plus en plus d'utilisateurs sur les réseaux sociaux.

**Qu'est-ce que le Générateur d'Images d'OpenAI ?**

Le mardi 25 mars, OpenAI a dévoilé sa nouvelle version de générateur d'images, remplaçant ainsi DALL-E 3. Cette avancée technologique fait partie de l'extension de GPT-4o, un modèle d'intelligence artificielle (IA) destiné à élargir les possibilités créatives de ses utilisateurs.

Cette mise à jour offre non seulement la capacité de créer des images, mais aussi celle de transformer des photos existantes en dessins animés animés. C'est cette option de transformation qui suscite un engouement particulier sur les plateformes sociales, notamment sur X, où le "Ghibli Style" s'est rapidement imposé.

## Le "Ghibli Style" : Une Tendance en Vigueur

Le terme "Ghibli Style" fait référence à un esthétique similaire aux célèbres films du [Studio Ghibli](#), connu pour ses productions d'animation japonaises emblématiques telles que *Mon voisin Totoro*, *Le Voyage de Chihiro* et *Le Château ambulant*.

La tendance consiste à prendre des images bien connues et à les adapter dans un style qui rappelle ces œuvres iconiques, qu'il s'agisse de portraits de figures historiques, de scènes politiques, ou même de personnalités scientifiques comme Marie Curie. Les résultats sont souvent impressionnants et provoquent une vague d'enthousiasme parmi les internautes qui partagent ces créations.

## Comment Utiliser ce Nouvel Outil ?

Générer des œuvres d'art dans le style "Ghibli" est un processus relativement simple pour ceux qui détiennent un abonnement à la version premium de [ChatGPT](#). Avec cette version, il suffit de télécharger une image, puis de soumettre la requête : "Transforme cette image en style Ghibli tout en conservant tous les détails." Bien que le processus soit accessible, il peut arriver que certains détails ne soient pas reproduits avec exactitude, en raison de leur complexité.

# Les Implications Légales

Alors que cette nouvelle tendance fait des vagues sur les réseaux sociaux, il est crucial de s'interroger sur les questions de droits d'auteur. OpenAI ne dispose pas d'un accord avec le Studio Ghibli concernant l'utilisation de leur style, ce qui soulève des interrogations sur la légalité de ces créations. Les utilisateurs sont donc invités à faire preuve de prudence et à respecter les droits des artistes originaux.

Pour conclure, l'outil proposé par OpenAI représente une merveilleuse avancée dans le monde de la création numérique, mais il est essentiel d'accompagner cette innovation d'une réflexion sur ses implications éthiques et légales.

Source : [www.europe1.fr](http://www.europe1.fr)

→ **Accéder à [CHAT GPT](#) en cliquant dessus**

---

## **Débloquez 100 000 Roupies par Mois : Le Guide Ultime de Rehan Allahwala sur ChatGPT**

Bien sûr ! Je serais ravi de vous aider à rédiger un résumé journalistique. Cependant, il semble que vous n'ayez pas fourni la transcription de la vidéo YouTube. Pourriez-vous me donner le contenu ou les points clés que vous souhaitez

inclure dans le résumé ?

Source : [Rehan Allahwala](#) | Date : 2024-07-04 09:40:18 | Durée : 00:48:59



→  Accéder à [CHAT GPT](#) en cliquant dessus

---

# Créativité sous contrôle : ChatGPT limite son générateur face à l'afflux d'images

## Les limites temporaires du générateur d'images de ChatGPT

Par *Journaliste Tech* | Publié le 27 mars 2023

Dans un contexte où la demande pour des créations graphiques générées par **ChatGPT** explose, Sam Altman, le PDG d'**OpenAI**, a récemment fait part de l'introduction de restrictions temporaires sur l'utilisation de son nouveau générateur d'images. Ce changement fait suite à une surutilisation excessive des processeurs graphiques, entraînant leur surchauffe.

Les utilisateurs du service ont ainsi la possibilité de transformer des photos en œuvres d'art inspirées par des styles emblématiques, tels que les célèbres [Dessins Ghibli](#) ou d'autres [photos historiques iconiques](#). Ce succès, bien que louable, a mis l'entreprise en difficulté, comme l'a souligné M. Altman.

*“Il est réjouissant de voir tant d'enthousiasme autour des images créées par ChatGPT, mais nos GPU commencent à montrer des signes de faiblesse,” a-t-il déclaré. “Nous devons agir pour éviter d'éventuels dysfonctionnements.”*

En vertu de ces nouvelles mesures, les utilisateurs devront se contenter d'un nombre limité de créations d'images, bien que le dirigeant n'ait pas fourni de détails précis sur les modalités de cette restriction.

## Report du lancement pour les utilisateurs gratuits

Cette annonce fait suite à un report du lancement du générateur d'images pour le public n'ayant pas encore souscrit d'abonnement. Cette situation est due à la surprise que représente le succès engendré par ce nouvel outil, qui a dépassé toutes les prévisions d'**OpenAI**.

*“L'engouement pour les images créées par ChatGPT est bien supérieur à nos attentes, pourtant nous avions des prévisions optimistes. Malheureusement, le déploiement de notre version gratuite doit être retardé,” a ajouté Altman, dans un Tweet le 26 mars.*

Chose certaine, une fois que le service sera ouvert aux utilisateurs gratuits, chaque personne sera limitée à seulement trois images générées par jour. Bien que la date de mise en œuvre demeure inconnue, cette mesure vise à garantir une utilisation équilibrée des ressources d'**OpenAI**.



Pour plus d'informations sur l'actualité liée à l'intelligence artificielle et à ChatGPT, assurez-vous de suivre nos mises à jour.

Source : [www.bfmtv.com](http://www.bfmtv.com)

→  Accéder à [CHAT GPT](#) en cliquant

**dessus**