

Plongée dans le Vocal : 7 Raisons d'Adopter ChatGPT !

Le Mode Vocal de ChatGPT : Une Révolution Conversationnelle

Lorsque j'ai essayé le mode vocal de ChatGPT pour la première fois, je ne savais pas à quoi m'attendre. Ayant déjà été déçu par plusieurs assistants vocaux, je me suis dit qu'il s'agissait encore d'un gadget passager. Or, cette expérience m'a rapidement prouvé le contraire ; [il ne s'agit pas de Siri](#).

Ce mode vocal s'intègre parfaitement dans le flux d'une conversation naturelle. Il parvient à percevoir mes hésitations, mes pensées inachevées et mes murmures subtils. Que je sois en train de préparer un repas tout en restant coincé dans les embouteillages, ou que je révise mon polonais tout en effectuant des tâches ménagères, je peux le faire sans interrompre notre dialogue, ni même toucher à mon clavier.

Bien sûr, ChatGPT n'est pas seul sur ce terrain. [D'autres chatbots](#), comme [Gemini Live](#) de Google, offrent également des options vocales. Claude d'Anthropic propose une version bêta de cette fonctionnalité, et même [Perplexity](#) répond aux questions par la voix. Cependant, même avec tout ce choix, ChatGPT demeure mon préféré. Dirigez-vous simplement vers le mode vocal et voyez par vous-même à quel point il est utile.

Qu'est-ce que le Mode Vocal ?

Le **mode vocal** de ChatGPT permet d'utiliser l'IA sans clavier.

Grâce à cette fonctionnalité, vous pouvez discuter, poser des questions et écouter des réponses, le tout en toute simplicité.

- Dans l'application, vous trouverez une icône de micro au bas de l'écran de conversation.
- En appuyant dessus, vous pouvez poser votre question à voix haute ; ChatGPT transcrira vos paroles et vous répondra.
- Dès que ChatGPT a fini de répondre, il reste à l'écoute, permettant un dialogue fluide.

Note importante : Bien que le mode vocal soit très avancé, il peut encore commettre des erreurs. Il est sage de vérifier les informations essentielles.

Deux Variantes du Mode Vocal

OpenAI propose deux options pour le mode vocal :

- **Voix Standard** (gratuite)
- **Voix Avancée** (réservée aux abonnés payants)

La voix standard commence par transformer votre discours en texte avant de le traiter, ce qui peut prendre un peu plus de temps. En revanche, la voix avancée utilise des modèles multimodaux qui permettent une interaction plus naturelle, et elle s'adapte au rythme et à l'émotion de votre voix.

Sept Raisons d'Adopter le Mode Vocal de ChatGPT

1. Une Conversation Réelle

Avec le mode vocal, je converse naturellement, comme avec un ami. Pas de recherche de mots ni de retouches après des fautes de frappe ; juste un échange fluide.

2. Utilisation Mains Libres

Après avoir lancé l'application, je peux poser des questions sur divers sujets sans jamais avoir besoin de manipuler mon téléphone.

3. Apprentissage Linguistique

Pratiquer une nouvelle langue devient simple. Je peux demander à ChatGPT de m'interroger en polonais, tout en recevant des conseils sur la prononciation.

4. Aide Pratique dans le Monde Réel

Grâce à la voix avancée, je peux utiliser l'appareil photo pour demander des informations sur des objets ou des œuvres d'art autour de moi.

5. Accessibilité pour Tous

Cette fonction est un véritable atout pour les personnes dyslexiques ou ayant des difficultés motrices, leur permettant de communiquer plus aisément.

6. Idéation Rapide

Le mode vocal est parfait pour brainstormer. Mes idées s'enchaînent rapidement sans être limitées par la vitesse de frappe.

7. Résumés Instantanés

Je peux télécharger des documents longs et demander un résumé qui m'est ensuite lu à haute voix, transformant n'importe quelle lecture en une expérience audio immersive.



En somme, le mode vocal de ChatGPT ne se limite pas à un simple gadget ; c'est une manière innovante d'interagir avec l'IA. Que vous soyez en train d'apprendre une langue ou simplement en quête de réponses, parler à ChatGPT ressemble plus à une conversation avec un expert qu'à un échange avec une machine. Une fois essayé, vous ne voudrez plus revenir à la saisie.

Source : www.zdnet.fr

→ Accéder à [CHAT GPT](#) en cliquant dessus

ChatGPT : le camarade de classe essentiel qui fait briller nos idées

L'Intelligence Artificielle à l'École : Un Outil en Pleine Expansion

Un Usage Croissant d'IA Générative

C'est devenu une routine pour des milliers de lycéens en France. Que ce soit pour réaliser des devoirs, préparer un exposé ou éclaircir des concepts parfois difficiles, de nombreux étudiants se tournent vers [ChatGPT](#) comme première étape. À l'approche des périodes de révisions, cette tendance ne fait que croître. Les outils d'IA générative se sont intégrés de manière discrète mais efficace dans leurs méthodes d'apprentissage, allant de la création de fiches ou de quiz rapides à l'élaboration de plannings personnalisés pour le grand oral, l'IA est désormais un incontournable dans la préparation du [baccalauréat](#).

Des Témoignages Éclairants

Célia, une étudiante de 18 ans en terminale générale à Mulhouse, partage son expérience. Spécialiste des Sciences Économiques et Sociales (SES) et de l'anglais, elle a trouvé dans ChatGPT un outil précieux pour créer des fiches de révision, en particulier en histoire et géographie. Pour ce faire, elle utilise parfois des photos de ses cours afin de générer un contenu adapté. Bien que la version gratuite de l'outil limite l'importation à cinq images, elle a trouvé des moyens de contourner cette contrainte, révélant ainsi une certaine habileté dans l'utilisation de ces technologies modernes.

Un Outil à Double Tranchant

Il est intéressant de noter que, malgré les avantages évidents offerts par ces outils d'intelligence artificielle, certains experts mettent en garde contre leurs limitations et les risques potentiels d'une utilisation excessive. Des études récentes suggèrent que la dépendance à ces systèmes pourrait nuire à la pensée critique des élèves. Ainsi, bien que ces technologies puissent aider à faciliter l'apprentissage, une utilisation équilibrée est essentielle pour garantir un bénéfice maximal.

L'Importance de l'Éducation à l'IA

À mesure que l'IA devient une partie intégrante de l'éducation, il est crucial que les élèves soient formés non seulement à l'utilisation de ces outils, mais aussi à une compréhension critique de leur fonctionnement. Les écoles devraient envisager d'intégrer des cours sur l'IA dans les programmes afin de préparer les futurs citoyens à naviguer dans un monde de plus en plus technologique.

Déjouer l'Intelligence Artificielle : Comment les Professeurs Repèrent l'Usage de ChatGPT dans les Devoirs

Intelligence Artificielle et Éducation : Vers un Nouveau Paradigme



Dans un monde en constante évolution technologique, l'intégration de l'intelligence artificielle (IA) dans le domaine de l'éducation soulève de nombreux débats. Alors que certaines institutions académiques proscrivent l'utilisation

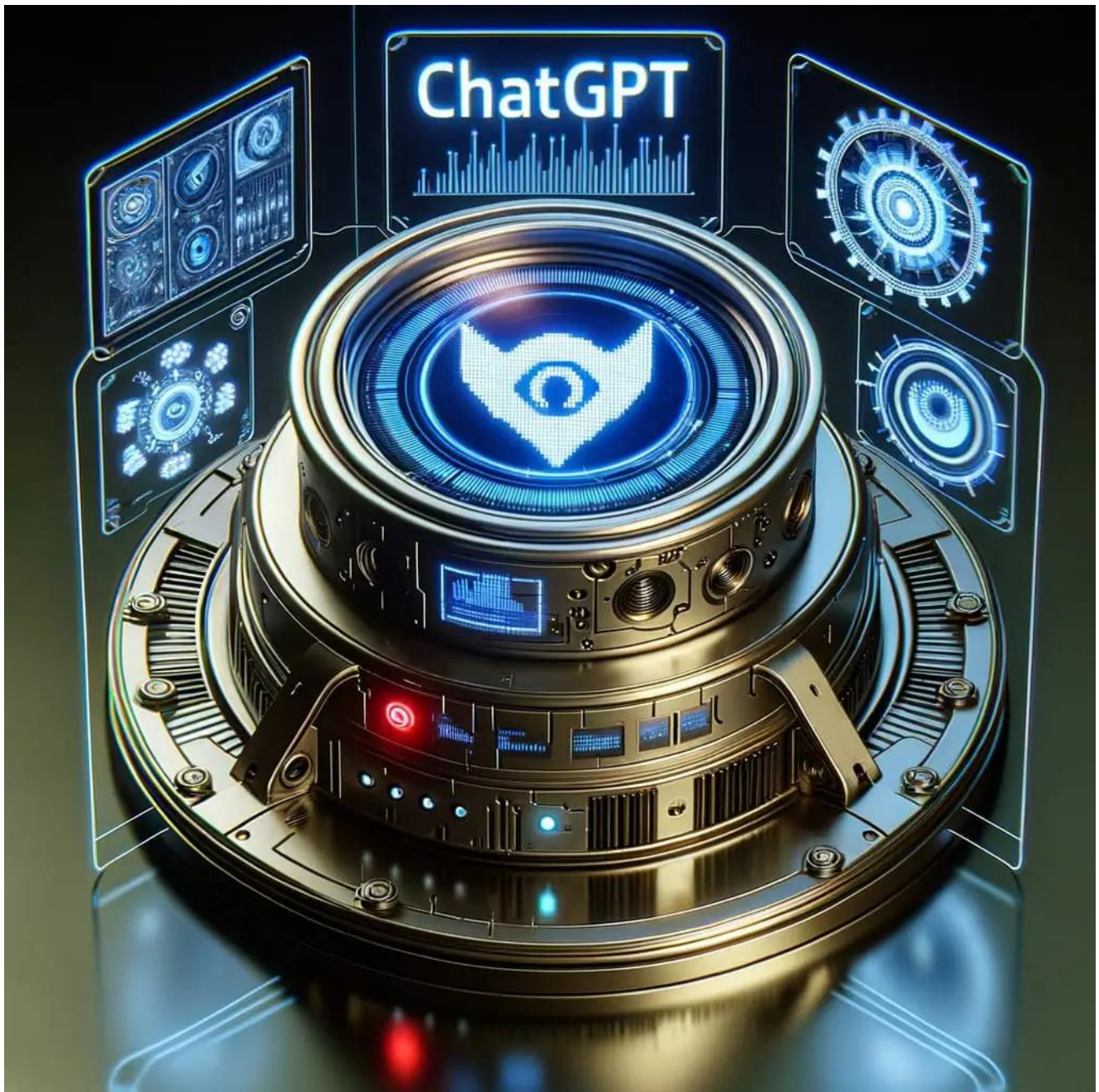
d'outils comme ChatGPT, d'autres commencent à envisager comment ces technologies peuvent enrichir le processus d'apprentissage.

Les raisons de cette réticence sont compréhensibles. Les enseignants craignent que les étudiants deviennent trop dépendants de ces outils, ce qui pourrait nuire à leur développement intellectuel et à leur capacité à penser de manière critique. Par conséquent, de nombreuses écoles ont établi des politiques strictes prohibant l'utilisation de l'IA en classe.

Cependant, face aux avancées rapides de l'IA, il est crucial que les éducateurs ne se limitent pas à une approche défensive. Au lieu de considérer ces outils comme des menaces, il est peut-être temps de les aborder comme des alliés potentiels. En intégrant ces technologies de manière réfléchie dans le curriculum, les enseignants pourraient en réalité stimuler l'engagement et la créativité des élèves.

Une approche équilibrée pourrait consister à développer des activités qui exigent une réflexion personnelle tout en permettant l'utilisation d'IA pour des recherches ou des réflexions initiales. Cela pourrait non seulement enrichir l'expérience d'apprentissage, mais aussi enseigner aux étudiants comment utiliser ces outils de manière éthique et responsable.

En outre, l'éducation à l'IA doit devenir une composante fondamentale des programmes scolaires. Comprendre le fonctionnement de ces technologies, leurs avantages et leurs limites permettra aux étudiants de naviguer dans un monde de plus en plus dominé par l'intelligence artificielle. Une telle éducation pourrait également les préparer à des carrières dans des domaines en pleine expansion comme la science des données, l'éthique technologique et bien d'autres.



En conclusion, alors que la confrontation entre tradition éducative et technologies avancées comme l'IA continue de s'intensifier, il est impératif que les institutions trouvent un juste milieu. En adoptant une attitude ouverte et proactive vis-à-vis de l'intelligence artificielle, elles pourront préparer les générations futures à un avenir où ces technologies joueront un rôle central dans presque tous les aspects de la vie.

Source : www.jeuxvideo.com

→ Accéder à [CHAT GPT](#) en cliquant dessus

**Plongée dans l'Innovation :
ChatGPT à Bord de la Nouvelle
Peugeot e5008**

**Plongée dans l'Intelligence
Artificielle : ChatGPT à Bord**



Qu'est-ce que l'Intelligence Artificielle ?

L'intelligence artificielle (IA) désigne des systèmes capables de reproduire des comportements humains en apprenant de l'expérience. Elle est au cœur de nombreuses innovations technologiques et change notre manière d'interagir avec le monde qui nous entoure. Que ce soit dans le secteur de la santé, des transports, ou même du divertissement, l'IA joue un rôle essentiel.

ChatGPT : Une Révolution dans le Dialogue

ChatGPT, développé par OpenAI, est l'un des modèles d'intelligence artificielle les plus avancés pour la génération de texte. Sa capacité à comprendre et à répondre à des requêtes variées en fait un outil précieux pour les utilisateurs novices comme confirmés. Que vous cherchiez des informations, des conseils ou même des conversations ludiques, ChatGPT s'engage à offrir des réponses pertinentes et adaptées.

Intégration de l'IA dans nos Voitures

Les avancées en intelligence artificielle ne se limitent pas à des applications en ligne. Des entreprises automobiles, comme Peugeot, commencent à intégrer des technologies IA dans leurs véhicules. Imaginez pouvoir converser avec votre voiture, recevoir des suggestions sur votre trajet ou encore bénéficier d'assistances à la conduite basées sur l'IA. Cela ouvre une multitude de possibilités pour améliorer la sécurité et le confort des conducteurs.

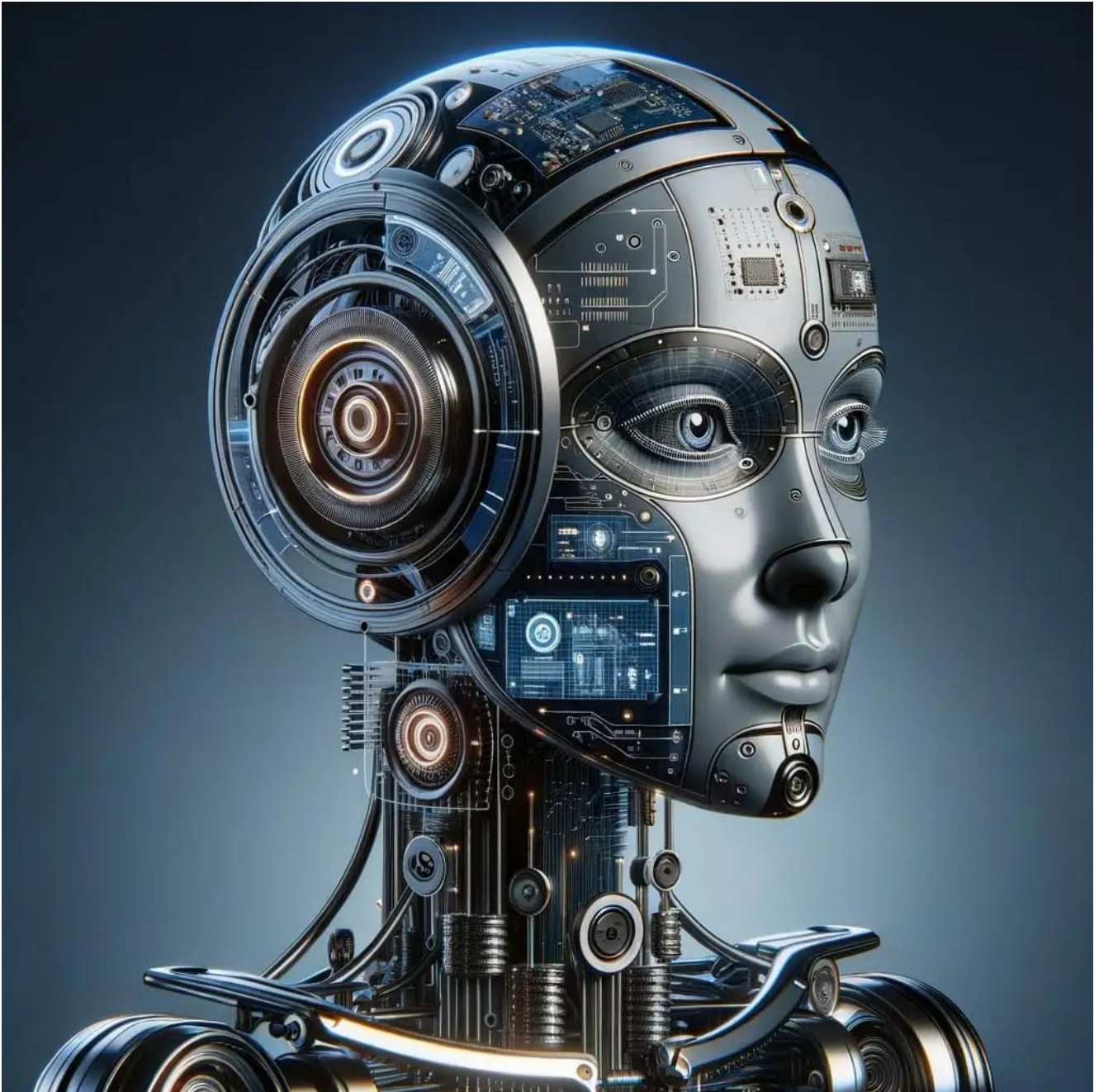
Test de ChatGPT dans la Peugeot e5008 : Une Expérience Unique

Récemment, un test a été réalisé pour découvrir comment ChatGPT se comporte dans un environnement automobile. À bord de la nouvelle Peugeot e5008, le système a été mis à l'épreuve dans des situations de conduite réelles. Les résultats montrent à quel point l'IA peut enrichir l'expérience de conduite, offrant des réponses instantanées et une assistance contextuelle qui peuvent faire toute la différence sur la route.

L'Avenir de l'Intelligence Artificielle

L'IA continue d'évoluer à un rythme rapide. Les capacités de modèles comme ChatGPT s'améliorent avec le temps, promettant une interaction toujours plus fluide et naturelle. À mesure que ces technologies se développent, il est crucial de s'informer et de comprendre leur impact sur notre quotidien. L'avenir de l'IA est prometteur et passionnant, avec des perspectives qui semblent infinies.

Conclusion



Il est indéniable que l'intelligence artificielle transforme notre manière de vivre et d'interagir. Que ce soit en utilisant des assistants virtuels comme ChatGPT ou en profitant des innovations dans les véhicules modernes, il est essentiel pour nous de nous adapter à ces changements. Les novices en intelligence artificielle ont un monde d'opportunités à explorer, et il ne tient qu'à nous d'en tirer le meilleur parti.

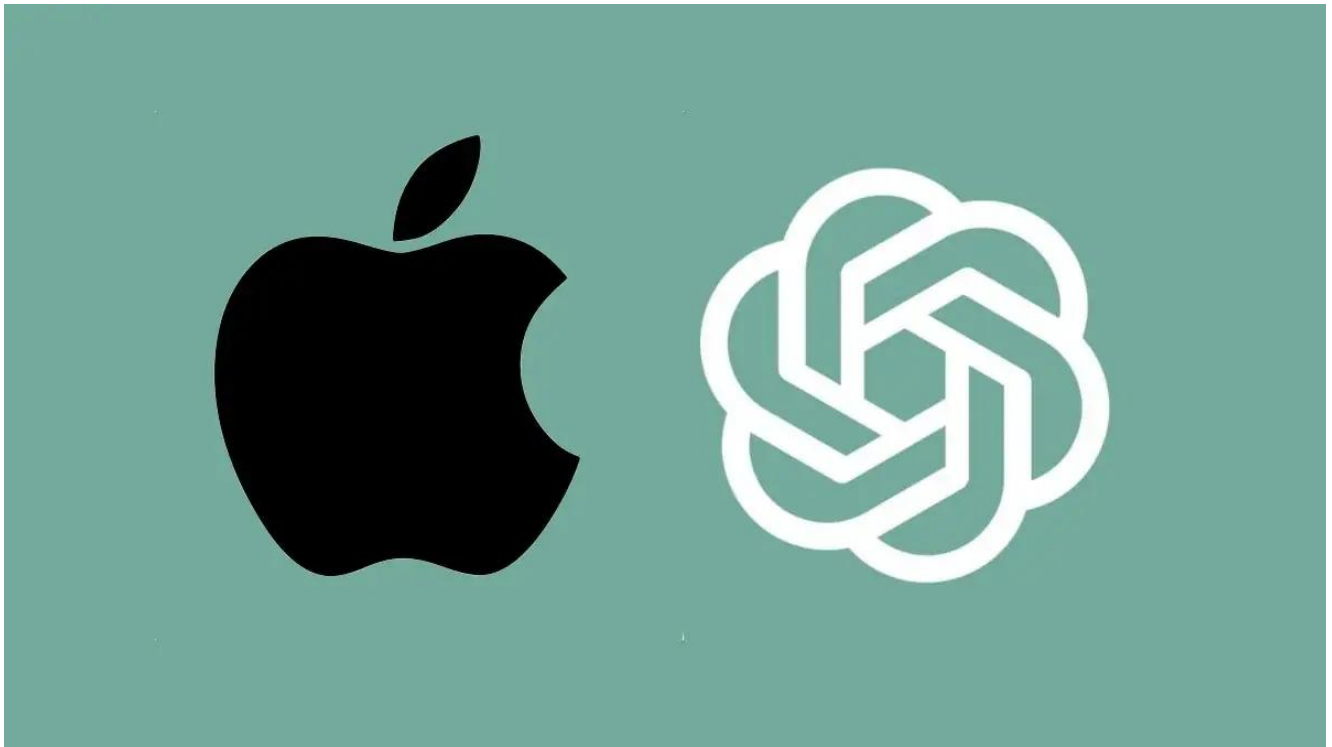
Source : www.bfmtv.com

→ Accéder à [CHAT GPT](#) en cliquant dessus

Quand l'AI rêve d'Apple : un patron inattendu en tête d'affiche

Leadership d'Apple : Vers un changement ?

Depuis presque 15 ans, Tim Cook dirige Apple. Entré dans l'entreprise il y a plus de 25 ans, il a vu l'évolution de la société sous de nombreux angles. Cependant, les récents défis auxquels Cupertino fait face, notamment en matière d'intelligence artificielle et de législation, soulèvent des doutes quant à son leadership. Si un changement de direction devait se produire, la nomination de Sam Altman, le directeur d'OpenAI, serait-elle une alternative envisageable ?



Et si le patron de ChatGPT remplaçait Tim Cook à la tête d'Apple ?

Des défis imprévisibles pour Tim Cook et Apple

Apple doit faire face à une période tumultueuse. Sur le front judiciaire, la juge Yvonne Gonzalez Rogers a sévèrement critiqué l'entreprise pour des pratiques anti-concurrentielles sur l'App Store, en indiquant que Cook a échoué à suivre les recommandations de la cour. De l'autre côté de l'Atlantique, l'Union Européenne pousse également Apple à revoir ses politiques, notamment concernant l'interopérabilité, accentuant ainsi une relation déjà tendue entre les deux parties.



Une relation complexe entre Apple et l'UE.
Les tensions judiciaires ont un impact direct sur les relations avec les développeurs. Ces derniers se sentent méprisés, percevant l'App Store comme un entité mal gérée. De plus, même les poids lourds du secteur, comme Netflix et YouTube, expriment leur mécontentement en ne développant pas d'applications pour les derniers appareils d'Apple.

Un retard dans la course à l'intelligence artificielle



Apple accuse un retard notable par rapport à ses concurrents en intelligence artificielle.

En plus des défis juridiques, Apple souffre en matière d'innovation technologique. Sa gestion actuelle de l'intelligence artificielle montre des signes inquiétants. Les luttes internes entre les divisions IA et logicielle révèlent un échec stratégique qui pourrait avoir des conséquences dévastatrices à long terme.

À ce jour, Apple semble à la traîne, alors que des entreprises comme OpenAI continuent à devancer la firme dans le domaine des assistants intelligents.

Une solution potentielle : OpenAI

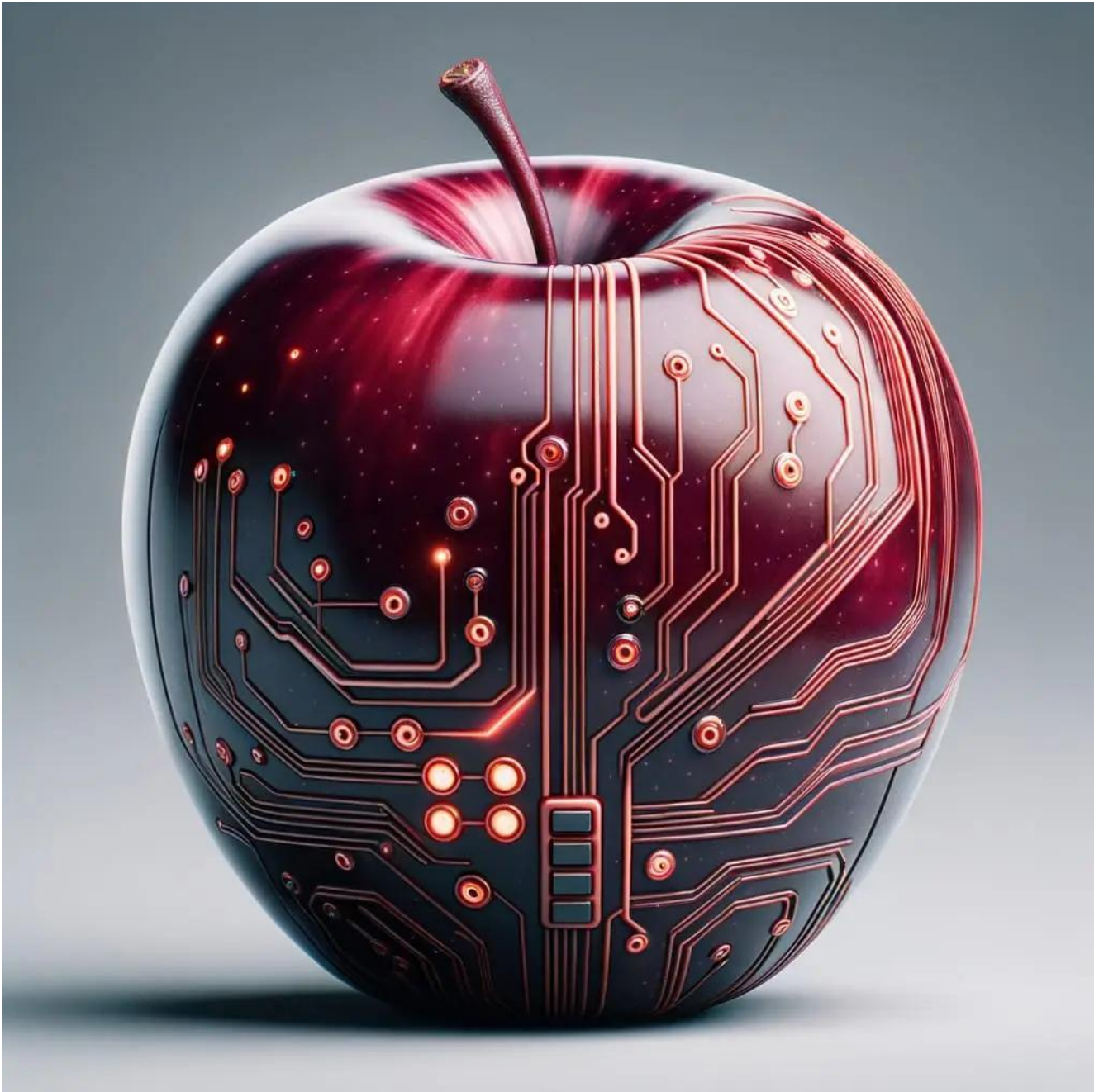
La révolution de l'IA générative, amorcée par OpenAI avec ChatGPT, transforme la manière dont les utilisateurs interagissent avec la technologie. Sam Altman a su faire évoluer OpenAI en une entreprise innovante et dynamique. Cette souplesse contrastant avec la rigidité du modèle de management

d'Apple soulève la question de l'avenir de la direction de Cupertino.



OpenAI, une maison de l'innovation technologique.

Un scénario audacieux serait de voir Altman prendre la tête d'Apple. Dans cette optique, un partenariat ou une fusion pourrait permettre à Apple de rassembler les forces d'OpenAI et de redynamiser son développement en intelligence artificielle. Sam Altman pourrait s'avérer être le catalyseur dont Apple a besoin pour retrouver sa place de leader dans le secteur technologique.



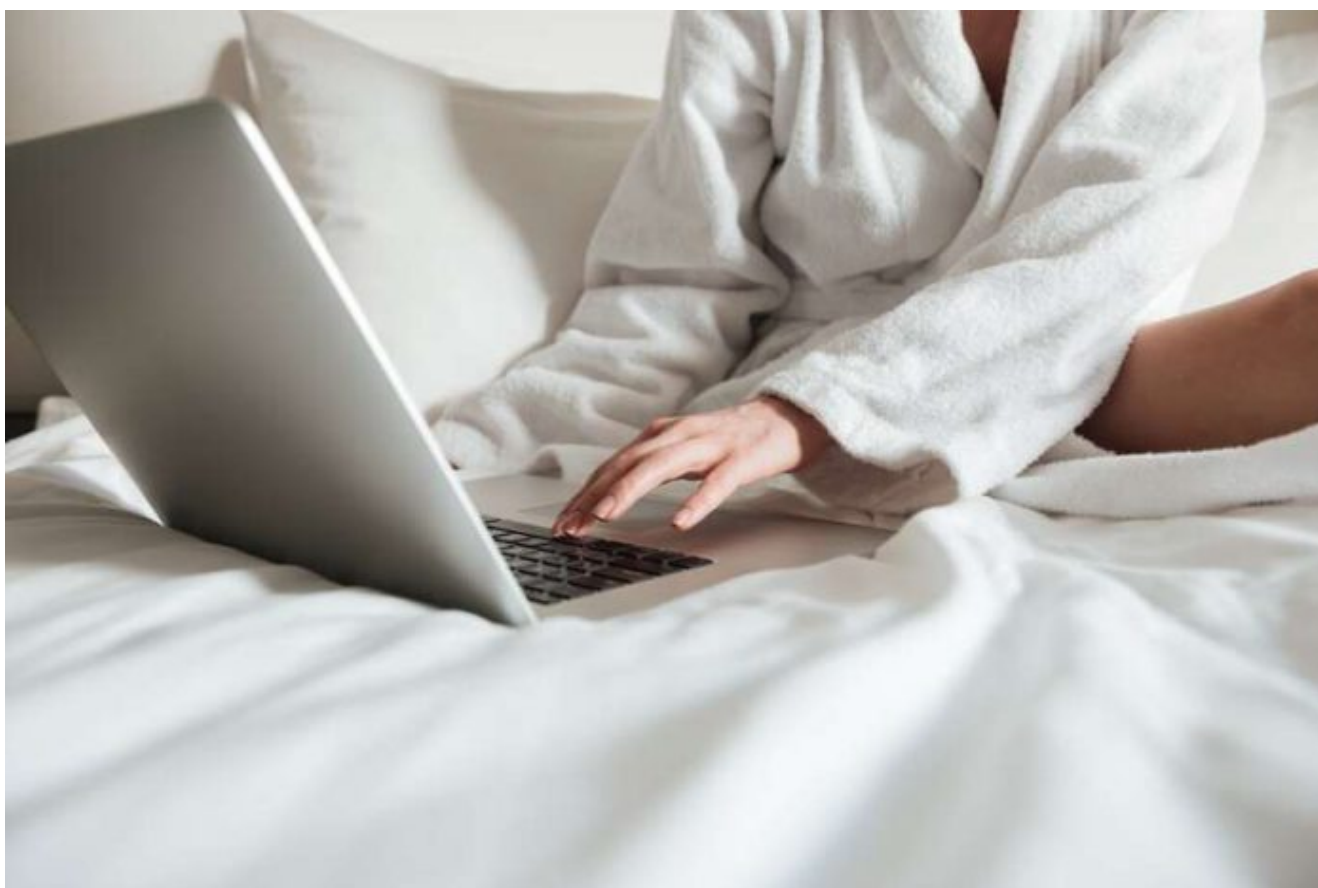
En conclusion, la question demeure : *un changement à la tête d'Apple pourrait-il être la clé pour un renouveau ?*

Source : www.mac4ever.com

→ **Accéder à [CHAT GPT](#) en cliquant dessus**

Surmonter une Rupture : ChatGPT, un Psy Numérique ?

La Psychothérapie à l'Ère de l'Intelligence Artificielle



En 2025, une étude de PLOS Mental Health a montré que les réponses de ChatGPT étaient perçues comme plus empathiques que celles de vrais thérapeutes. © Freepik

Récemment, de plus en plus de personnes se tournent vers des intelligences artificielles comme ChatGPT pour échanger sur leur état émotionnel. Une tendance qui soulève de nombreuses

questions éthiques et pratiques.

Une Réponse Empathique ?

Selon les résultats d'une enquête récente, 68 % des utilisateurs estiment que les réponses de l'IA sont plus empathiques que celles des thérapeutes humains. Ce constat met en lumière l'attrait croissant des IA capables de fournir un soutien émotionnel sans jugement.

“ChatGPT est comme un ami toujours disponible, sans jugement”, témoigne une utilisatrice.

L'IA Peut-elle Guérir ?

Bien que ChatGPT soit capable de comprendre et de répondre à des émotions humaines, il reste un outil limité. Il ne remplace pas une thérapeute, car il ne possède ni formation ni expérience dans le domaine psychologique.

Ce phénomène n'est pas inédit : déjà dans les années 60, un programme appelé ELIZA avait suscité des réactions émouvantes chez ses utilisateurs en simulant une interaction avec un psychologue. Cette tendance à projeter des émotions sur des machines est appelée l'effet ELIZA.

Un Outil Complémentaire

L'IA peut jouer un rôle dans l'accompagnement psychologique, mais elle ne saurait remplacer l'écoute et l'analyse humaine. Les professionnels de santé sont capables d'interagir de manière profonde et personnalisée, alors que l'IA se contente de générer des réponses basées sur des données.

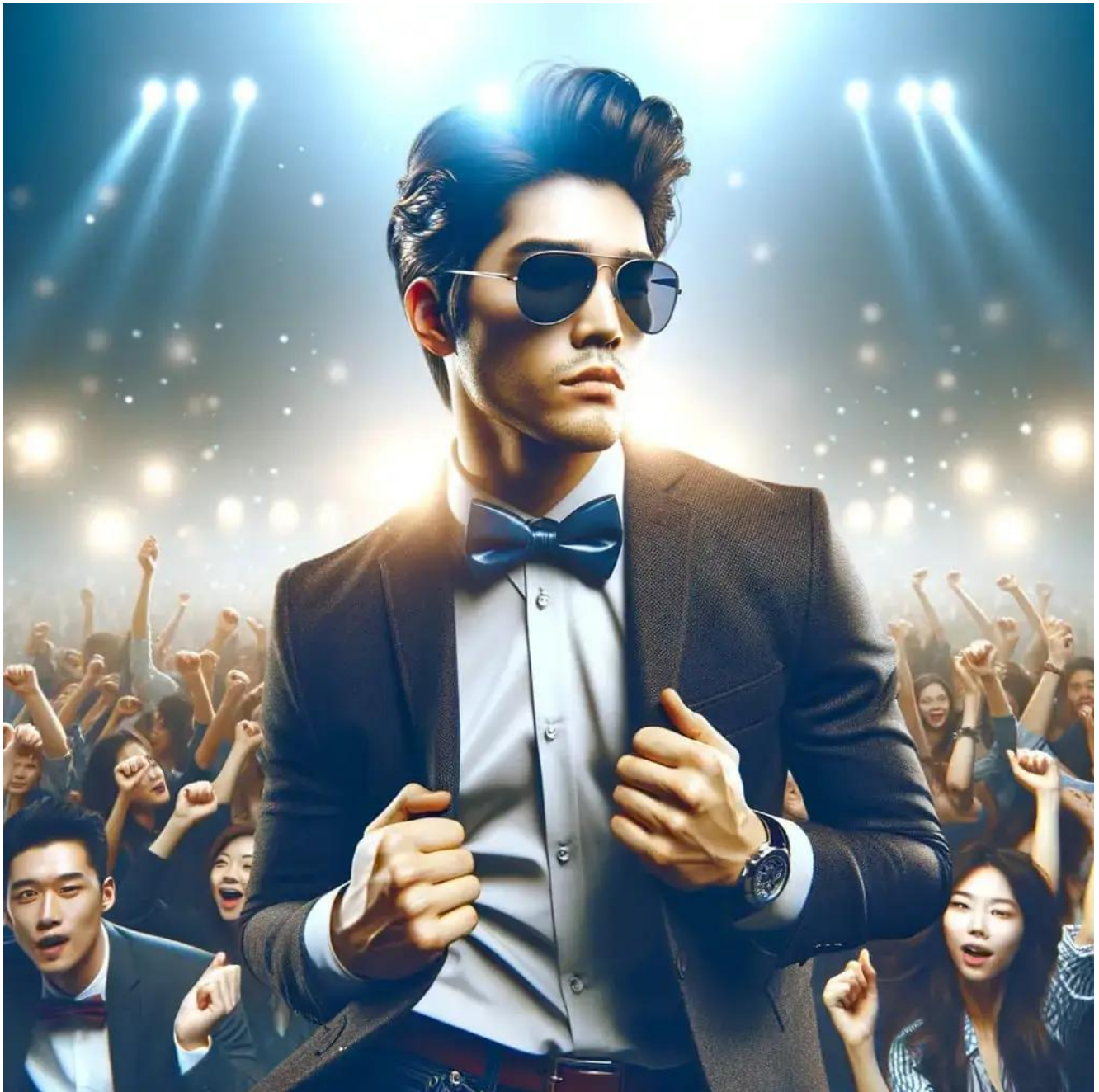
Ce que Disent les Experts

Une étude de l'université de Stanford indique que 35 % des jeunes adultes aux États-Unis ont utilisé une IA pour parler de leur santé mentale. En France, bien que le phénomène soit moins visible, il est en forte progression.

Pr Nicolas Franck, Psychiatre : "L'IA peut aider à structurer une pensée, mais ne remplace aucune prise en charge thérapeutique."

Encadrement des Outils d'IA

En octobre 2024, le collectif MentalTech a recommandé un encadrement strict des outils d'intelligence artificielle en santé mentale, avec la supervision obligatoire par des professionnels. Cela vise à garantir une utilisation éthique et sécurisée de ces technologies.



Pour de plus amples informations, abonnez-vous à notre newsletter et restez informé des dernières avancées dans le domaine de la santé mentale et de l'intelligence artificielle.



Inscrivez-vous à la newsletter Ma Santé

Source : ma-sante.news

→ Accéder à [CHAT GPT](#) en cliquant dessus

Adieu Mots de Passe : L'Ère de ChatGPT S'Annonce !

OpenAI Introduit une Nouvelle Fonctionnalité de Connexion

Dans le domaine en pleine évolution de l'intelligence artificielle, OpenAI prend une initiative audacieuse en lançant une fonctionnalité innovante via son outil **Codex CLI**. Destinée principalement aux développeurs, cette interface de ligne de commande vise à simplifier l'accès aux services d'OpenAI.

Connexion Simplifiée pour les Utilisateurs

Actuellement, cette fonctionnalité permet aux utilisateurs de relier leur compte ChatGPT – qu'il soit gratuit, Plus ou Pro – à leur compte API OpenAI. Cette mesure vise à faciliter l'utilisation des divers services offerts par l'entreprise.

De plus, les utilisateurs qui souscrivent aux offres Plus et Pro profitent d'un enjeu financier significatif : un crédit de 5 dollars pour les abonnés Plus et un crédit de 50 dollars pour les utilisateurs professionnels.

Développement de l'Intégration API

Bien que ce système de connexion reste encore en phase expérimentale, OpenAI travaille à son élargissement. Pour cela, une page dédiée a été créée afin d'assister les développeurs souhaitant intégrer cette authentification dans leurs propres programmes.

Les développeurs intéressés doivent fournir des informations précises, telles que la taille de leur base d'utilisateurs, la façon dont ils prévoient d'utiliser l'API OpenAI, les intégrations d'IA envisagées et même le modèle économique derrière leurs fonctionnalités basées sur l'intelligence artificielle. Un exemple concret d'intégration est également prévu, témoignant des avancées notables dans ce projet.

Une Stratégie Focalisée sur l'Élargissement de l'Écosystème

La stratégie d'OpenAI semble bien définie. L'entreprise aspire à créer un environnement dynamique en attirant un large éventail d'acteurs tiers, tout en rendant l'accès à ses services IA plus intuitif. En positionnant **ChatGPT** comme une véritable identité numérique, OpenAI s'efforce de rivaliser avec de grands noms tels que « *Se connecter avec Google* » ou « *Se connecter avec Apple* », qui dominent déjà le paysage numérique en simplifiant la création et l'accès aux comptes.



Cette direction stratégique pourrait transformer la manière dont les utilisateurs interagissent avec les services en ligne, en rendant l'intelligence artificielle plus accessible et intégrée dans notre quotidien digital.

Source : www.clubic.com

→ [Accéder à CHAT GPT](#) en cliquant dessus

Anthropic : L'IA qui Redéfinit la Compréhension Humaine au-delà de ChatGPT

Claude 4 d'Anthropic : Un Nouvel Horizon pour l'Intelligence Artificielle Conversationnelle

Anthropic, une entreprise américaine fondée par des anciens chercheurs d'OpenAI, a récemment dévoilé Claude 4, sa dernière avancée dans le domaine de l'intelligence artificielle (IA). Ce modèle représente une innovation technologique qui pourrait redéfinir les normes en matière d'intelligence artificielle générative.

Une Approche Éthique et Contextuelle

Claude 4 se distingue par son architecture novatrice qui priorise une approche "constitutionnaliste" dans son

développement. Cela signifie que des principes éthiques sont intégrés dès la phase d'apprentissage, rendant l'IA capable de mieux comprendre les nuances. Ce modèle sait gérer des instructions compliquées et refuse poliment les demandes inappropriées, tout en fournissant des réponses plus élaborées.

Avec la capacité de traiter jusqu'à 200 000 tokens dans une seule interaction, Claude 4 peut analyser des documents longs comme des textes juridiques ou médicaux sans perdre en cohérence, transformant ainsi l'expérience de l'utilisateur.

Des Performances Supérieures

Les résultats des benchmarks continuent de montrer que Claude 4 surpasse non seulement ses prédécesseurs, mais représente également une véritable concurrence pour les modèles de nouvelles générations comme GPT (OpenAI) et Gemini (Google DeepMind). Ce modèle se distingue par sa capacité à saisir des nuances complexes et à générer des réponses plus précises.

Anthropic souligne également la qualité des réponses générées par Claude 4, notamment sa capacité à produire des résumés pertinents et à réduire les erreurs factuelles souvent observées avec d'autres systèmes d'IA.

Un Outil Pour les Professionnels

Claude 4 n'est pas seulement destiné au grand public ; il vise particulièrement les professionnels tels que les juristes, chercheurs, analystes et journalistes. Son interface API ouverte permet une intégration facile dans des logiciels métiers, rendant l'outil adaptable à des applications variées telles que l'analyse de contrats ou le support client.

De plus, la plateforme accessible via **claude.ai** offre une

version gratuite, ainsi qu'une version premium pour les utilisateurs réguliers, reflétant la volonté d'Anthropic de rendre l'IA plus accessible et responsable.

Transparence et Responsabilité

Dans un monde où de nombreux modèles d'IA sont des "boîtes noires", Claude 4 prône la transparence. Son entraînement repose sur un corpus soigneusement sélectionné, ce qui permet de minimiser la désinformation et de promouvoir un contenu utile et honnête. Des garde-fous sont en place pour prévenir la diffusion de discours haineux ou de contenus trompeurs, bien que ces mécanismes ne soient pas parfaits.

Futur et Perspectives

Claude 4 ne se limite pas à être un concurrent de ChatGPT ; il prépare le terrain pour une IA qui aspire à devenir "générale", capable d'apprendre et de s'adapter dans un large éventail de contextes. Des partenariats potentiels avec de grandes entreprises technologiques pourraient apporter cette intelligence à divers produits, allant des assistants vocaux aux outils collaboratifs en ligne.

Une Révolution en Marche

Avec Claude 4, Anthropic marque sa position dans une compétition féroce au sein du secteur de l'IA. Ce modèle constitue non seulement une amélioration technologique mais également un changement d'échelle, renforçant l'efficacité et l'éthique des interactions avec la technologie.

Alors que l'IA continue de s'incorporer dans les divers aspects de notre vie quotidienne, Claude 4 symbolise une réponse aux défis éthiques d'aujourd'hui, prouvant que

l'innovation peut se conjuguer avec responsabilité.



Pour en savoir plus, consultez les articles pertinents :

- [ChatGPT est toujours gratuit en 2025 : ce que vous pouvez \(vraiment\) faire sans payer](#)
- [Les 10 applications d'IA à découvrir en 2024 pour booster votre productivité !](#)

Source : lactutechno.com

→ **Accéder à [CHAT GPT](#) en cliquant dessus**

Tes échanges avec ChatGPT révèlent ton époque !

Les Usages de ChatGPT à Travers les Générations

Lors d'une récente intervention organisée par Sequoia Capital, Sam Altman, PDG d'OpenAI, a partagé des observations fascinantes concernant l'utilisation de ChatGPT par différentes générations. Selon lui, les manières dont les individus interagissent avec cette intelligence artificielle varient considérablement selon leur âge.

Altman a évoqué une comparaison frappante avec l'époque de l'émergence des smartphones. À cette époque, les jeunes maîtrisaient rapidement ces nouveaux outils alors que les générations plus âgées prenaient un peu plus de temps pour adopter les fonctionnalités de base. Ce phénomène semble avoir des parallèles dans le domaine de l'intelligence artificielle, où les différences d'utilisation entre les générations sont particulièrement marquées.

L'Approche Générationnelle de

ChatGPT

Dans sa présentation, Altman a simplifié les usages de ChatGPT en les catégorisant. Les utilisateurs plus âgés, généralement ceux de 40 ans et plus, ont tendance à voir ChatGPT principalement comme un substitut à des moteurs de recherche comme Google. En revanche, les jeunes adultes dans la vingtaine et la trentaine adoptent une approche plus nuancée, utilisant l'IA comme un conseiller, et ce, pour une variété de tâches allant de la recherche d'informations à des conseils personnels.

Les étudiants universitaires, quant à eux, semblent exploiter le potentiel de ChatGPT à un niveau supérieur, l'utilisant presque comme un « système d'exploitation ». Ces utilisateurs plus jeunes se montrent créatifs et ingénieux, intégrant ChatGPT dans leurs processus quotidiens et reliant la technologie à diverses plateformes et fichiers. Ils ont même tendance à mémoriser des requêtes complexes pour maximiser l'interaction avec l'IA. Pour eux, il est courant de demander conseil à ChatGPT avant de prendre des décisions importantes.

OpenAI et l'Avenir du Matériel

Il semblerait qu'OpenAI ait en tête cette jeune audience en développant ses futurs produits. Récemment, l'entreprise a annoncé l'acquisition de l'agence de design de [Jony Ive](#), ancien responsable du design chez Apple. Ce partenariat pourrait mener à la création de produits innovants et entièrement dédiés à l'expérience utilisateur en intelligence artificielle.

Pour l'instant, les détails concernant ces nouveaux dispositifs restent sous le couvercle du secret, mais Altman et Ive ont laissé entendre qu'ils pourraient dévoiler une nouvelle catégorie d'appareil. « Nous sommes à un moment charnière, où les ordinateurs commencent à voir, penser et

comprendre », ont-ils écrit dans un billet de blog. Ils ajoutent que, malgré ces capacités avancées, l'expérience utilisateur demeure souvent ancrée dans des produits et des interfaces traditionnels.

Des rumeurs circulent sur le fait qu'OpenAI envisage un produit compact, sans écran, que les utilisateurs pourraient facilement transportés. L'ambition serait de proposer un troisième type d'appareil aux côtés des smartphones et ordinateurs personnels, révolutionnant ainsi encore une fois notre interaction avec la technologie.

Points Clés

- Sam Altman a souligné les différences d'utilisation de ChatGPT entre les générations.
- Les utilisateurs plus âgés voient ChatGPT comme un outil de recherche, tandis que les jeunes l'utilisent comme un conseiller.
- Les étudiants utilisent ChatGPT comme un « système d'exploitation » intégré à leur quotidien.



Pour suivre les dernières nouvelles de Presse-citron, n'hésitez pas à consulter [Google Actualités](#) et [WhatsApp](#).

Source : www.presse-citron.net

→ **Accéder à [CHAT GPT](#) en cliquant dessus**

Google : Entre Autodestruction et Révolution contre ChatGPT

Google et l'Intelligence Artificielle : Nouveaux Horizons

Lors de sa conférence annuelle pour les développeurs, la Google I/O, qui a eu lieu le 20 mai, Google a clairement affiché son ambition dans le domaine de l'intelligence artificielle. Avec des innovations telles que des lunettes intégrant l'IA, des outils de visioconférence améliorés et une messagerie enrichie par l'intelligence artificielle, le message est limpide : l'IA est désormais au cœur des stratégies du géant technologique.

Si l'enthousiasme de Google est palpable, ce dernier n'hésite pas à raviver la compétition sur le marché des technologies. Parmi les exemples les plus intrigants, on trouve un dressing virtuel qui permet aux utilisateurs d'essayer des vêtements sur des avatars avant de procéder à l'achat. Cependant, dans les coulisses, Google se retrouve face à un défi qu'il n'avait pas expérimenté depuis près de quinze ans : s'imposer face à des start-ups agiles et audacieuses dans le secteur de l'IA.

Parmi les annonces jugées moins sensationnelles mais qui s'avèrent être d'une grande importance stratégique, l'intégration de [Gemini](#) dans le navigateur Chrome mérite une

attention particulière. Ce nouvel assistant, alimenté par l'intelligence artificielle, vise à faciliter la navigation en fournissant un contexte enrichi pour chaque page web visitée. Par exemple, les utilisateurs pourront consulter une recette tout en demandant à Gemini de modifier les ingrédients pour en réduire la valeur calorique.

Ces avancées témoignent non seulement des capacités de l'intelligence artificielle, mais aussi de l'orientation stratégique de Google pour s'assurer une place de choix dans un paysage technologique en constante évolution. Alors que le public reste captivé par les fonctionnalités innovantes, l'enjeu de la compétitivité face aux nouvelles entreprises d'IA se profile à l'horizon. Dans ce contexte, l'avenir s'annonce passionnant pour les amateurs de technologie et d'intelligence artificielle.

Article rédigé par un passionné des nouvelles technologies.

Source : www.latribune.fr

→ **Accéder à [CHAT GPT](#) en cliquant dessus**