

Le Mystère Enchanteur de la Plume ChatGPT

Plongée dans le monde fascinant de l'Intelligence Artificielle



En kiosques // par Frédéric Kaplan (juillet 2025)

L'Intelligence Artificielle (IA) est devenue un sujet brûlant de notre époque. Non seulement elle modifie notre façon de vivre, mais elle transforme aussi des secteurs d'activité entiers. Cet article a pour but d'offrir aux novices un aperçu de ce qu'est réellement l'IA et des enjeux qu'elle soulève.

Qu'est-ce que l'Intelligence Artificielle ?

Au cœur de la révolution technologique, l'intelligence

artificielle désigne la capacité d'une machine à simuler des processus cognitifs humains. Cela inclut des tâches comme la perception, la compréhension, le raisonnement et même la prise de décision. À travers des algorithmes complexes, les machines apprennent à partir de données, leur permettant d'améliorer leur performance au fil du temps.

Les types d'IA

L'intelligence artificielle se divise généralement en deux grandes catégories :

- **IA faible** : Conçue pour effectuer des tâches spécifiques, comme les systèmes de recommandation (Netflix ou Spotify) ou les assistants vocaux (Siri, Alexa).
- **IA forte** : Une forme hypothétique d'IA qui pourrait égaler ou surpasser les capacités humaines dans tous les domaines cognitifs. Bien que largement théorique, elle suscite de vives discussions.

Applications de l'IA

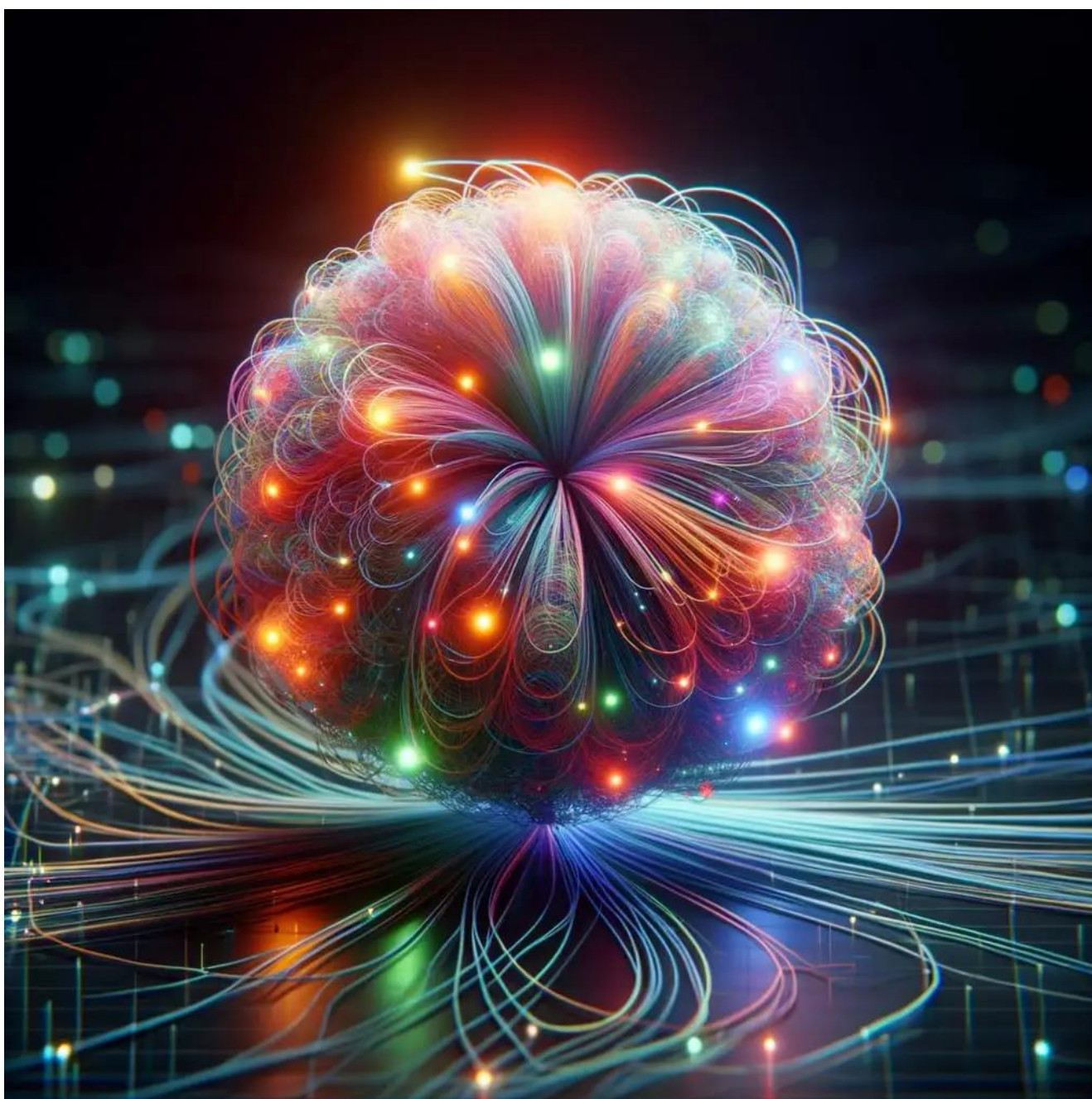
Les domaines d'application de l'intelligence artificielle sont multiples. On les retrouve dans :

- **La santé** : Diagnostics assistés par ordinateur, analyse prédictive des maladies, et robots chirurgicaux.
- **Les transports** : Véhicules autonomes, optimisation des itinéraires de livraison et gestion du trafic urbain.
- **La finance** : Détection de fraudes et trading automatisé, qui analysent des données en temps réel pour prendre des décisions éclairées.

Les défis éthiques

Avec les opportunités qu'elle présente, l'intelligence artificielle soulève également des préoccupations éthiques. Comment garantir la confidentialité des données ? Quelles mesures prendre pour éviter les biais algorithmique ? Ces questions nécessitent des réponses sérieuses de la part des gouvernements, des entreprises et des chercheurs.

Conclusion



L'intelligence artificielle n'est plus un concept lointain, mais bien une réalité qui façonne notre quotidien. Sa compréhension est essentielle non seulement pour les professionnels du secteur, mais aussi pour chaque citoyen. Alors que nous avançons vers cette ère de changement, il devient crucial de s'informer et d'éduquer sur ces nouvelles technologies. Ne restez pas à l'écart, plongez-vous dans le monde fascinant de l'intelligence artificielle !

Source : www.monde-diplomatique.fr

→ **Accéder à [CHAT GPT](#) en cliquant dessus**

Le Bac à l'ère du numérique : un lycéen pris au piège de ChatGPT !

Un Lycéen Sanctionné pour Tricherie avec ChatGPT

Un jugement récent a confirmé la sanction d'un élève qui a triché au baccalauréat en utilisant ChatGPT. Il est désormais interdit d'examens officiels pour une durée d'un an.

Tricher avec les [intelligences artificielles](#) comme [ChatGPT](#) est devenu de plus en plus fréquent. Développé par OpenAI, ce

chatbot, classé comme IA générative, peut répondre à des questions, rédiger des textes, et bien plus encore. Lors de son épreuve de français en juin 2023, un élève de première a pris la décision malheureuse de solliciter ChatGPT pour l'aider à rédiger son texte, ce qui lui a coûté cher.

Le Jugement du Tribunal Administratif

En avril 2025, le tribunal administratif de Nice a confirmé l'interdiction d'examen, sanction infligée à cet élève par l'académie. La décision a été relayée par [01net](#) et a attiré l'attention sur les implications légales de l'utilisation d'IA dans les examens scolaires.

Les Détails de la Tricherie

Ce jour-là, se préparant à passer son bac, l'élève a utilisé discrètement son téléphone pour interroger ChatGPT. Cette initiative ne lui a pas permis de passer inaperçu : il a été surpris par une surveillante qui a établi un procès-verbal, attestant de sa tricherie.



Un élève en situation de tricherie. Source : Mche Lee / Unsplash

Après avoir reçu un zéro à l'épreuve et s'être vu refuser l'accès à tout examen académique, les parents ont contesté cette décision devant le tribunal administratif. Malheureusement pour eux, la sanction a été maintenue.

La Pression et ses Conséquences

La décision de recourir à la tricherie semble avoir été influencée par une pression considérable de la part des parents, ce qui a soulevé des interrogations sur la gestion du stress lié aux examens. Malgré des excuses répétées, le tribunal a jugé que la gravité de l'acte ne justifiait pas une révision de la sanction.

Une Tendance en Croissance

Le cas du lycéen d'Hyères n'est pas un cas isolé. Depuis le lancement de ChatGPT fin 2022, les incidents de tricherie à l'aide de l'IA ont connu une hausse notable. Selon des rapports récents, il y a eu une augmentation de 14 % des cas de tricherie au bac entre 2023 et 2024, impliquant des outils technologiques et des intelligences artificielles.



Un lycée pendant les examens. Source : Gennevilliers

Risques et Sanctions Associés à la Tricherie

Les conséquences de la tricherie peuvent varier. Si l'étudiant est pris en flagrant délit, les sanctions peuvent inclure la mention "zéro" sur la copie, l'inscription d'un blâme dans le dossier académique, ou même l'interdiction de passer le bac pendant une durée maximale de cinq ans. Curieusement, la légende selon laquelle un élève se verrait également privé de son permis de conduire en cas de triche n'est pas fondée.

Il est clair que l'usage d'IA dans le cadre scolaire soulève des questions éthiques et des préoccupations quant à l'intégrité des examens. Les élèves doivent en être informés pour éviter des conséquences potentiellement graves.

S'abonner à notre Newsletter



Pour recevoir des mises à jour sur l'actualité technologique, inscrivez-vous à notre newsletter.

S'abonner

Source : www.numerama.com

→ Accéder à [CHAT GPT](#) en cliquant
dessus

**ChatGPT : L'outil qui
pourrait nous déformer
l'esprit ?**

**Les effets de ChatGPT sur
notre cerveau : une étude
troublante du MIT**

Une récente étude menée par le MIT Media Lab révèle que l'utilisation de ChatGPT entraîne une baisse notable de l'activité cérébrale chez les utilisateurs, allant même jusqu'à modifier leur architecture cognitive lors de certains exercices. Les chercheurs soulignent également que la mémoire des utilisateurs est considérablement affectée par l'usage des modèles de langage (LLM).

Un constat alarmant

L'étude, pilotée par [Nataliya Kosmyna](#) et son équipe, a recruté 54 participants âgés de 18 à 39 ans dans la région de Boston. Ces volontaires ont été divisés en trois groupes distincts. Le premier groupe a réalisé un essai pour le Scholastic Assessment Test (SAT) uniquement par la force de leur esprit. Le second groupe a bénéficié d'un moteur de recherche, tandis que le dernier a eu recours à ChatGPT.

Durant plusieurs mois d'expérimentation, les résultats ont été sans appel. "Nous avons observé une diminution significative des capacités d'apprentissage", explique Nataliya Kosmyna. En effet, le groupe utilisant l'IA a obtenu des résultats inférieurs à ceux des autres dans trois domaines clés : l'activité neuronale, la qualité linguistique et la notation.

Une activité cérébrale en chute libre

Les recherches ont révélé que le groupe sans assistance a enregistré une activité cérébrale plus élevée, tandis que le groupe utilisant un moteur de recherche présentait une chute de 34 à 48%. Le groupe utilisant ChatGPT a vu sa performance chuter de près de 55% pour réaliser la même tâche.



Visualisation des différences de connectivité cérébrale entre les groupes d'étude © DR

Comme l'illustrent ces résultats, le groupe sans aide (droite) a réussi à mobiliser un réseau neuronal vaste lors de l'essai. En revanche, le groupe utilisant un moteur de recherche (centre) montre une réduction de cette mobilisation, avec une baisse encore plus prononcée pour le groupe ChatGPT (gauche). De plus, le type d'activité cérébrale s'est révélé différent entre ces groupes.

Des effets alarmants sur la cognition

Le groupe "Brain only" a présenté une activité accrue dans les domaines cérébraux liés à l'intégration sémantique et à la créativité. Le groupe s'appuyant sur un moteur de recherche a montré une activité majorée dans le cortex occipital, associé à la vision. En revanche, le groupe ayant eu recours à ChatGPT ne montrait pas d'activation corticale visuelle comparable, se contentant d'intégrer passivement les suggestions fournies par l'IA dans leur essai.

Cela soulève des interrogations sur les effets à long terme de cette "commodité" cognitive : les participants étaient incapables de reproduire leur essai sans l'aide de l'IA, montrant que leur activité cérébrale restait en retrait. Ce phénomène pourrait signifier un contournement des processus d'encodage véritables nécessaires à la mémoire.

Réflexions et inquiétudes

Nataliya Kosmyna a également noté que l'activité cérébrale des volontaires "Brain only" avait considérablement augmenté lorsqu'ils ont eu la possibilité d'utiliser de nouveau l'IA pour rédiger leur essai. Cela amène à se demander si les LLM, tout en offrant un accès simplifié à l'information, n'entravent pas la pensée critique et la capacité d'évaluation des utilisateurs.



Les résultats de cette étude soulèvent des questions profondes sur l'impact futur de l'IA, particulièrement dans des milieux comme l'éducation. Bien que ces outils technologiques offrent des possibilités extraordinaires, il est crucial qu'ils ne remplacent pas la réflexion humaine. Nataliya Kosmyna conclut ainsi : "Des recherches futures sont nécessaires pour comprendre l'impact à long terme des LLM sur le cerveau humain avant de considérer leur utilisation comme bénéfique pour l'humanité."

Source : www.europel.fr

→ [Accéder à CHAT GPT](#) en cliquant dessus

Quand l'IA flirte avec la cognition : révélations étonnantes sur ChatGPT

Comprendre l'Intelligence Artificielle : Une Exploration des Modèles de Langage

Dans une étude captivante menée par l'équipe de l'Académie chinoise des sciences et de l'Université de technologie de Chine du Sud, les chercheurs se sont penchés sur la manière dont les grands modèles de langage (LLM) organisent l'information. Cette question primordiale vise à comprendre comment une intelligence artificielle (IA) parvient à décrire des concepts aussi variés qu'un chien, une chaise ou une voiture.

Essentiellement, quelles sont les bases sous-jacentes aux mots que choisit une IA? Existe-t-il une sorte de structure mentale derrière ses énoncés? Et si oui, à quoi ressemble-t-elle?

Analyse des Réponses des IA

Pour élucider ces questions intrigantes, les chercheurs ont examiné plus de **4,7 millions** de réponses générées par différentes intelligences artificielles, y compris [ChatGPT-3.5](#), qui se concentre uniquement sur le texte, ainsi que Gemini Pro Vision, qui combine texte et images.

Les chercheurs ont soumis **1 854 objets du quotidien** – tels que des aliments, des animaux et des véhicules – afin de comparer la manière dont les IA les décrivent et les organisent.

Une Organisation Complexe

Il en ressort que ces IA ont regroupé les objets en **66 dimensions conceptuelles**. Plutôt que de se limiter à des catégories simples et évidentes comme « animal » ou « outil », ces modèles ont fait émerger des critères beaucoup plus subtils, tels que la texture, l'utilité, la pertinence émotionnelle et même la menace perçue.

Des Cartes Mentales Réalistes

Les IA semblent donc élaborer des représentations internes multidimensionnelles, semblables à des cartes mentales. Chaque objet est positionné non seulement selon ses caractéristiques simples, mais également en fonction d'une multitude de critères complexes, tout comme le ferait un cerveau humain.

De plus, en comparant ces représentations aux données de neuroimagerie humaine, les chercheurs ont constaté une coïncidence entre certaines zones cérébrales activées chez les humains et les représentations générées par les IA, particulièrement pour les modèles qui combinent les textes et les images.

Les Limites de l'Intelligence Artificielle

Cela soulève une question essentielle : les IA comprennent-elles réellement ce qu'elles expriment? Les chercheurs mettent en garde contre une telle conclusion. Les IA, comme ChatGPT, ne disposent pas d'expériences sensorielles. Elles n'ont jamais ressenti la texture d'une chaise ni éprouvé la peur face à un objet menaçant.

Ce qu'elles "savent" résulte d'un apprentissage statistique réussi, fondé sur l'analyse de milliards d'exemples sur Internet. Lorsqu'une IA affirme qu'un oreiller est moelleux, cela ne signifie pas qu'elle l'a expérimenté, mais plutôt qu'elle a appris des associations entre les mots.

Vers une Intelligence Artificielle Générale?

Il se pourrait que ces résultats représentent un pas vers un objectif longtemps convoité : l'intelligence artificielle générale (AGI), qui est définie par la capacité d'une IA à comprendre et raisonner comme un être humain.

Historiquement, on pensait que seule une IA conçue pour le raisonnement symbolique ou perceptif pouvait atteindre ce niveau. Toutefois, cette recherche dévoile que les modèles d'IA modernes ont la capacité de développer de manière autonome des outils cognitifs complexes simplement en étant exposés à d'imposantes quantités de données.

Cela amène à envisager que ces IA, à force de prédire le mot suivant, créent des modèles mentaux fonctionnels. Cela évoque une forme de cognition émergente, qui opère sans intention ni expérience vécue, mais qui reste néanmoins efficace.

Des Applications Pratiques

Au-delà des débats théoriques, ces découvertes pourraient révolutionner certains domaines, comme le développement de robots assistants, d'outils pédagogiques, ou de systèmes de recommandation.

Une IA capable de reconnaître qu'un objet est fragile ou potentiellement dangereux pourrait interagir de façon plus naturelle et intuitive avec les humains. Cela changerait la façon dont nous envisageons la collaboration entre les hommes et les machines.

Une Réflexion Critique

En somme, cette étude met en lumière le potentiel des IA comme ChatGPT. Elles élaborent des représentations du monde qui, dans une certaine mesure, reflètent notre manière humaine de penser.

Cependant, on doit garder en tête que ces intelligences restent des "miroirs" sophistiqués. Elles peuvent imiter, mais ne ressentent pas. Leur intelligence est fonctionnelle, non vécue. Et pour l'instant, elle ne semble pas prête à franchir cette limite humaine.



© 2023 L'équipe de Journalisme Scientifique

Source : www.science-et-vie.com

→ Accéder à [CHAT GPT](#) en cliquant
dessus

Exploration du Sens : Que Cache ChatGPT ?

La Tension entre OpenAI et Microsoft : Une Collaboration Menacée

Un partenariat qui, au départ, était prometteur semble aujourd'hui sur le fil du rasoir. La collaboration entre OpenAI et Microsoft, qui a tant contribué à l'essor de l'intelligence artificielle (IA), est en proie à des tensions croissantes.



Crédit : Frandroid

L'histoire a débuté en 2019 lorsque Microsoft a investi un milliard de dollars dans OpenAI, une startup ambitieuse dans le domaine de l'IA. Quatre ans plus tard, avec un investissement supplémentaire de 10 milliards de dollars, les deux géants se sont solidement positionnés comme des leaders du secteur grâce à des technologies émergentes comme ChatGPT. Cependant, en 2025, les relations entre eux se sont envenimées.

Conflit d'Intérêts et Rivalités

Le conflit principal se résume à des intérêts financiers. Avec le changement d'OpenAI vers une entreprise à but lucratif, Microsoft exige des parts substantielles qu'il estime

légitimes. En revanche, OpenAI craint qu'une prise de contrôle trop forte par Microsoft ne nuise à sa capacité lucrative future. Des rumeurs circulent selon lesquelles Microsoft demanderait entre 20 et 49 % des parts de cette nouvelle société.

Face à ces demandes considérées comme démesurées, OpenAI envisage de porter des accusations publiques contre Microsoft pour pratiques anticoncurrentielles, une mesure drastique à l'heure où les grandes entreprises technologiques sont sous le regard vigilant des autorités antitrust.



Sam Altman, patron d'OpenAI // Source : OpenAI

Cette collaboration repose sur une co-dépendance importante : Microsoft est devenu un acteur incontournable de l'IA grâce à son partenariat avec OpenAI. Si cette relation venait à se détériorer, cela pourrait avoir des conséquences dramatiques pour les deux sociétés.

Impact Potentiel sur ChatGPT

Un éventuel divorce entre OpenAI et Microsoft aurait des répercussions significatives sur ChatGPT. Si OpenAI perdait l'accès aux infrastructures de Microsoft, elle pourrait se retrouver dans l'incapacité de répondre à la demande croissante pour son produit phare. Actuellement, Sam Altman, le directeur de l'entreprise, admet que l'organisation peine à obtenir les ressources nécessaires pour soutenir les utilisateurs et développer de nouveaux modèles.

Opter pour une alternative comme Amazon ou Google, les seuls concurrents capables d'offrir l'infrastructure requise, pose également des défis. Google, avec son IA Gemini, et Amazon, qui soutient Anthropic, compliquent la situation pour OpenAI, qui voit ainsi ses options se réduire.

Pour approfondir le sujet :

C'est quoi un LLM ? Comment fonctionnent les moteurs de ChatGPT, Gemini et autres ?



La rupture avec Microsoft pourrait également entraver la transition d'OpenAI dans son modèle économique. Écoles de pensée comme celle d'Elon Musk, qui a déjà tenté d'intervenir dans la direction de l'entreprise, ajoutent une pression supplémentaire. Si OpenAI ne réussit pas à effectuer cette transition, l'avenir de son projet ambitieux, baptisé « Stargate », ainsi que sa capacité à lever des fonds, pourrait être compromis.

Source : www.frandroid.com

→ Accéder à [CHAT GPT](#) en cliquant dessus

Révolution Ludique : Barbie et Hot Wheels 2.0 Parfaits grâce à l'IA !

Mattel et OpenAI : Une Révolution dans le Monde des Jouets ?

Dans un monde où la technologie prend une place prépondérante dans la vie quotidienne, Mattel, le géant des jouets, a décidé de faire un pas audacieux en intégrant des modèles génératifs d'OpenAI dans ses produits. Cette initiative vise à transformer des jouets emblématiques tels que des poupées, des voitures ou des jeux de société en expériences ludiques intelligentes et innovantes.

Un Partenariat Prometteur

Mais cette collaboration ne se limite pas simplement à l'incorporation de l'intelligence artificielle dans les jouets. Le déploiement de ChatGPT Enterprise chez Mattel a pour objectif de stimuler l'innovation et d'encourager la créativité au sein des équipes de développement. Ainsi, les concepteurs de jouets pourraient bénéficier d'outils puissants leur permettant d'imaginer des expériences de jeu encore jamais vues.

Des Produits Adaptés aux Enfants

Le calendrier est ambitieux : Mattel prévoit de lancer son premier produit enrichi d'intelligence artificielle d'ici la fin de l'année 2025. L'objectif est de créer des jeux qui non seulement fascinent les enfants, mais respectent également leur âge, garantissant sécurité et confidentialité. Malgré cette annonce enthousiasmante, aucun détail spécifique n'a été révélé concernant les nouveaux produits. Toutefois, des sources médiatiques évoquent la possibilité que Barbie, l'icône des jouets, soit la première à bénéficier de ces avancées technologiques.

Les Défis Passés de Barbie

Cependant, il est important de garder à l'esprit que le chemin vers l'innovation peut être semé d'embûches. Il y a dix ans, Barbie avait tenté de s'adapter à l'ère numérique avec le lancement de Hello Barbie, une poupée connectée. Équipée d'un microphone et d'un haut-parleur, cette poupée pouvait dialoguer avec les enfants. Malheureusement, ce projet s'est heurté à des critiques acerbes, entraînant des ventes décevantes. Réputée intrusive et peu efficace, Hello Barbie avait été classée parmi les "pires jouets de l'année" par

l'association américaine CCFC, qui milite pour le bien-être des enfants.

Un Regard Vers l'Avenir

À la lumière de ces expériences passées, Mattel semble déterminé à apprendre de ses erreurs. L'intégration raffinée d'OpenAI dans ses futurs jouets pourrait bien ouvrir la voie à une nouvelle ère de divertissement pour les jeunes utilisateurs. En tenant compte des enjeux de sécurité et de confidentialité, l'entreprise s'engage à marquer un tournant dans son approche de l'intelligence artificielle appliquée aux jouets.



La collaboration entre Mattel et OpenAI pourrait-elle redéfinir notre conception des jouets ? L'avenir nous le dira, mais une chose est certaine : l'évolution des technologies dans l'univers du jeu ne fait que commencer.

Source : www.laprovence.com

→ [Accéder à CHAT GPT](#) en cliquant dessus

Les Prédiction de ChatGPT : La Dominance du Bitcoin en Danger ?

La Dominance du Bitcoin : Un Phénomène Inquiétant pour les Altcoins

Depuis le début de l'année 2025, un sujet préoccupant émerge dans le monde des cryptomonnaies : la montée en flèche de la **Bitcoin Dominance** (BTCD). Pour ceux qui investissent dans les altcoins, cette situation est loin d'être idéale. En effet, alors que de nombreux investisseurs allouent du temps et des ressources à des monnaies alternatives, le Bitcoin semble reprendre le dessus. D'après les analyses réalisées par des intelligences artificielles telles que [ChatGPT](#), la domination de Bitcoin sur le marché se renforce.



Évolution de la dominance du Bitcoin selon [TradingView](#).

Au cours de l'année passée, la BTCD a connu une hausse remarquable de 16,46 %, avec une augmentation de 10,68 % depuis le 1er janvier. Cette tendance alarmante pour les altcoins s'explique, entre autres, par des éléments tels que l'essor des [ETF Bitcoin](#) et l'intérêt croissant de nombreux

investisseurs institutionnels.

Les Scénarios Futurs selon ChatGPT

Avec cette escalade de la dominance du Bitcoin, les perspectives pour les altcoins semblent incertaines. **ChatGPT** a exploré plusieurs scénarios envisageables pour la suite de l'année 2025. Selon cette IA, il est plus probable que la BTC continue de croître plutôt que de diminuer. Si les altcoins ne parviennent pas à séduire de nouveaux investisseurs, la BTC pourrait atteindre des niveaux records, comme 70 %.

Les deux autres hypothèses présentées par ChatGPT envisagent une fluctuation de la dominance entre 60 % et 65 %. Les probabilités correspondent à 35 % pour cette option, avec 40 % en faveur d'une croissance constante du Bitcoin. En revanche, le scénario le plus pessimiste, qui présage une baisse de la dominance en dessous de 55 %, ne bénéficie que de 25 % de chances de réalisation. Ce dernier serait synonyme d'un regain d'intérêt pour les altcoins.



[Engagement interactif avec ChatGPT.](#)

Globalement, il semblerait que le début d'une saison propice aux altcoins soit encore un peu éloigné, tant que la dynamique favorable au Bitcoin reste aussi forte.

En Conclusion : La domination du Bitcoin impose une prudence accrue aux investisseurs dans les altcoins.



Avis de non-responsabilité : Cet article est conçu pour fournir des informations précises et utiles, conformément aux directives de transparence. Toutefois, nous rappelons aux lecteurs de faire leurs propres recherches et de consulter des professionnels avant de prendre des décisions d'investissement basées sur ce contenu.

Source : fr.beincrypto.com

→ [Accéder à CHAT GPT](#) en cliquant dessus

Barbie 2.0 : La Révolution Intelligente avec OpenAI !



Mattel et OpenAI : L'Intelligence Artificielle entre dans le monde des jouets

Le fabricant de jouets emblématique, Mattel, connu pour ses marques phares comme Barbie et UNO, a récemment annoncé un partenariat innovant avec OpenAI, la société parent de ChatGPT. Cette collaboration vise à intégrer l'intelligence artificielle dans l'univers des jouets.

Une révolution à l'horizon

Imaginez un enfant confortablement installé sur son tapis, manipulant des jouets et créant des récits captivants. Cette image fière pourrait bientôt évoluer. Bétonnant l'importance de l'innovation, Mattel a officialisé un accord avec OpenAI dans le but de "développer des produits et des expériences enrichies par l'intelligence artificielle".

Dans un communiqué, Josh Silverman, directeur de la franchise chez Mattel, a exprimé : “Cette collaboration nous permettra de tirer parti des nouvelles technologies pour renforcer notre position de leader en matière d’innovation et pour redéfinir les différentes expériences ludiques”.

Des jouets enrichis par l’intelligence artificielle

Mattel se prépare à une entrée remarquée sur le marché des jouets intelligents, mais les utilisateurs ne doivent pas s’attendre à recevoir des versions améliorées de leurs poupées Barbie pour Noël prochain. Selon des sources, il est probable que ces produits aient certaines restrictions d’âge, ne s’adressant pas aux enfants de moins de 13 ans.

Une aide précieuse dans la conception

Au-delà de l’adoption directe de l’IA dans ses jouets, ce partenariat offre également aux équipes de Mattel l’accès à ChatGPT Enterprise. Cela devrait améliorer la créativité et faciliter l’innovation au sein de l’entreprise. Les nouvelles créations de Mattel seront ainsi élaborées avec des outils d’intelligence artificielle.

Ce tournant est en accord avec les méthodes déjà adoptées par Mattel. L’année dernière, l’entreprise avait utilisé BigQuery, une technologie d’analyse de données soutenue par l’IA, pour mieux comprendre les retours des consommateurs sur l’un de ses produits. Grâce à cette analyse, Mattel a pu corriger les défauts d’un jouet, prouvant une capacité d’adaptation remarquable.

Conclusion

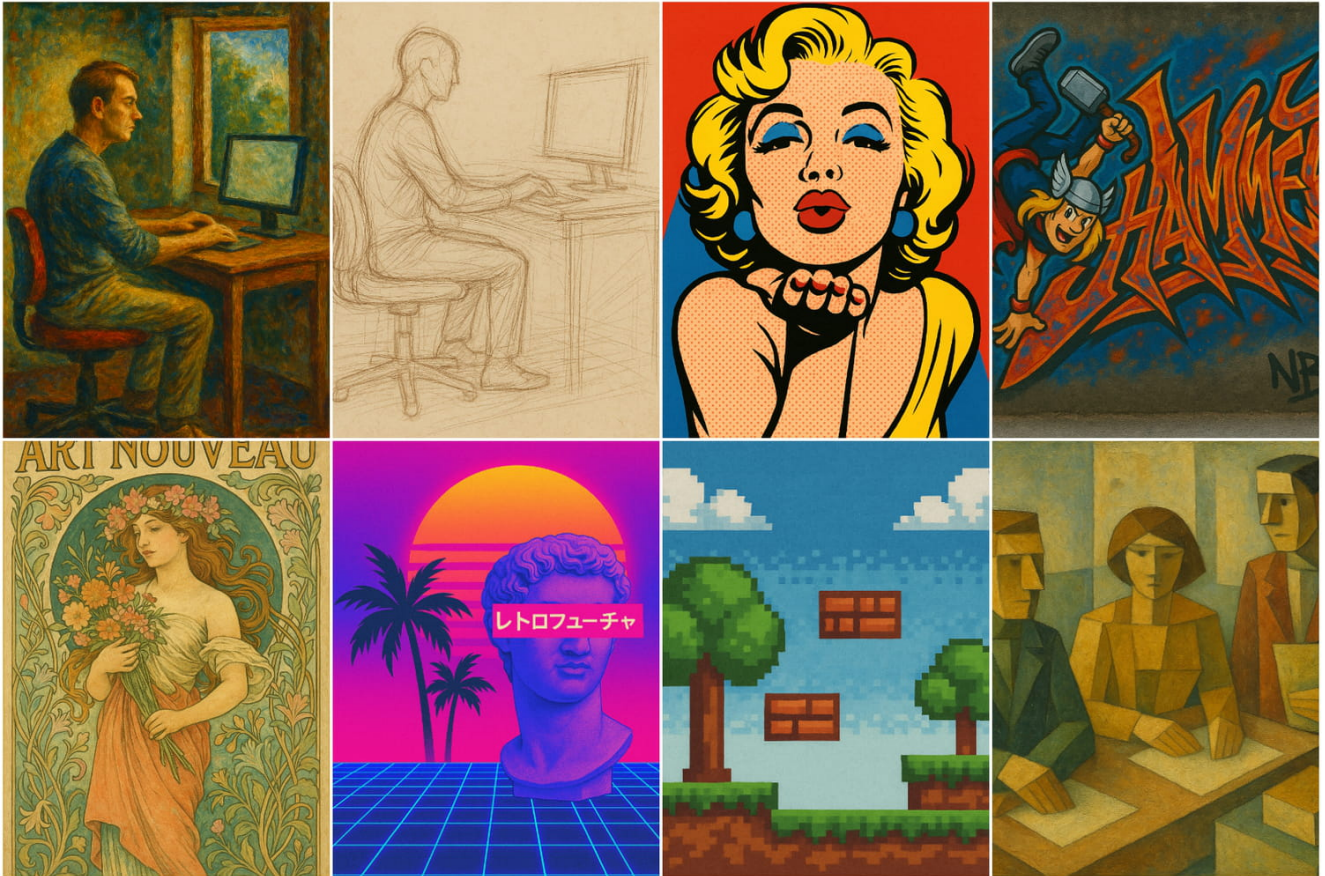
Alors que Mattel se lance dans ce projet ambitieux, il est évident que l'IA va transformer le paysage des jouets à travers des expériences plus interactives et ludiques. Les répercussions de ce partenariat avec OpenAI pourraient redéfinir non seulement la manière dont les enfants jouent, mais aussi la façon dont les fabricants conçoivent des produits.

Source : www.europel.fr

→ **Accéder à [CHAT GPT](#) en cliquant dessus**

Créez des Images Uniques : 10 Styles Incontournables à Explorer avec ChatGPT !

À la Découverte de l'Intelligence Artificielle : L'Art de Créer des Images



Pop art, vaporwave, CyberPunk... La génération d'images par IA devient la norme en offrant une variété d'esthétiques.

Le 25 mars dernier, [OpenAI](#) a annoncé le lancement de son nouveau modèle, 4o Image Génération, qui succède au célèbre DALL-E 3. Cette mise à jour vise à rattraper le retard pris par OpenAI face à ses concurrents.

Les Avancées Technologiques

La nouvelle version offre une qualité d'image supérieure avec un rendu typographique plus précis, permettant de prendre en compte la police, la casse et l'alignement des caractères. Cela corrige plusieurs défauts techniques de son prédécesseur, DALL-E 3, tout en promettant une résolution maximale de 4096 × 4096 px.

L'Art de la Prompting

Pour créer des images originales, un prompt détaillé est essentiel. Le concepteur doit inclure des éléments comme l'ambiance, le cadre, et même les restrictions techniques ou des éléments à éviter. Nous vous recommandons la méthode COF : Contexte, Objectif, Format.

Styles à Explorer

1. Style Bauhaus

Ce mouvement, fondé après la Première Guerre mondiale, est caractérisé par des lignes épurées et des formes géométriques.

Créer une affiche Bauhaus sur l'histoire de l'IA.

Affiche avec des cerveaux stylisés en couleurs vives et un titre simple.

Salon sur l'histoire de l'IA.

HISTOIRE DE L'IA



PARIS – JUILLET
2025

2. Style Cyberpunk

Univers dystopique où la technologie prédomine. Inspiré par des œuvres comme Blade Runner.

Produire un visuel futuriste inspiré de Blade Runner.

Ambiance sombre avec néons, un personnage central expressif. Affichage dans un cinéma de quartier.



3. Style Vaporwave

Évoque la nostalgie des années 80 et 90, combinant graphismes originaux et couleurs vives.

Créer une pochette d'album avec une esthétique rétro-futuriste.

Ambiance nostalgique avec des éléments numériques collés. Pochette d'album.



4. Style Cubiste

Cette forme d'art déconstruit la réalité en multipliant les perspectives.

Créer un tableau sur le thème du bureau, avec une approche cubiste.

Composition avec des formes géométriques représentant un bureau.

Sujet exploratoire.



Conclusion

À travers ces styles variés, nous constatons comment l'intelligence artificielle permet aux créateurs de nouveaux horizons artistiques. Il est impératif d'explorer et d'expérimenter pour maximiser le potentiel créatif de cette technologie révolutionnaire.

Source : www.journaldunet.com

→ Accéder à [CHAT GPT](#) en cliquant dessus

Bac 2025 : les 3 prompts ChatGPT pour décrocher une mention

Bac 2025 : les 3 prompts ChatGPT pour décrocher une mention



L'usage de l'intelligence artificielle gagne du terrain chez les lycéens : une candidate affirme avoir décroché une mention « bien » (15,8/20) grâce à trois prompts ChatGPT.

« La méthode m'a permis de structurer mes séances sans paniquer... Je ne pensais pas que ça serait aussi efficace. »

Selon [Diplomeo](#), près de 46 % des candidats au bac 2024 ont utilisé l'IA pour se préparer – une démarche aux avantages concrets, mais qui demande vigilance.

1. Créer un planning de révisions sur mesure

Peux-tu me proposer un planning de révisions pour le bac en philo, SES et géo jusqu'au 14 juin, avec 3 heures disponibles par jour et une priorité sur la philo ? Merci d'inclure des plages pour les sujets blancs et les quiz.

ChatGPT génère un emploi du temps complet alternant fiches de synthèse, exercices et simulations d'oraux. Diplomeo estime qu'on peut ainsi gagner jusqu'à 2 heures par jour d'efficacité.

- 2 séances de 1 h 30 réparties chaque jour
- Méthode de répétition espacée – amélioration de la rétention jusqu'à 40 % selon L'Étudiant
- Alternance entre annales et cas pratiques

2. Générer des sujets de dissertation adaptés

Propose-moi 5 sujets de dissertation en SES sur les inégalités sociales, avec plans détaillés et références économiques clés.

ChatGPT fournit des titres, des plans structurés, mentionnant des auteurs comme Piketty ou Bourdieu, et des exemples concrets (réforme des retraites). Selon MCE TV, 89 % des utilisateurs enregistrent une progression moyenne de 3 points après dix dissertations.

Attention : l'International Baccalaureate rappelle qu'il faut citer toute aide de l'IA pour éviter le plagiat.

3. Résumer le cours et faire des quiz

Explique-moi le principe de la loi de l'offre et de la demande de manière simple, puis propose 5 questions de quiz avec corrections.

Ce format "explication + quiz corrigés" permet de renforcer l'apprentissage et de tester ses connaissances de manière efficace.

Pourquoi ces prompts fonctionnent

- **Structure** : ils organisent vos révisions de manière méthodique.
- **Personnalisation** : adaptés à vos matières et besoins spécifiques.
- **Apprentissage actif** : combinent théorie et auto-évaluation pour une meilleure mémorisation.

Utiliser l'IA, c'est exploiter un outil puissant – à condition de rester critique, de citer ses sources, et de garder un vrai travail personnel.

[□ Pour aller plus loin : testez notre version française de ChatGPT et ses outils exclusifs pour les utilisateurs francophones comme le détecteur de contenu IA en cliquant ici !](#)