

ChatGPT Dévoilé : Comprendre sans Complexité

Bien sûr, je peux vous aider à créer un résumé! Cependant, je n'ai pas accès à une transcription ou au contenu de la vidéo YouTube en question. Pourriez-vous me fournir la transcription ou les points clés de la vidéo afin que je puisse rédiger un résumé efficace et compréhensible pour les débutants en intelligence artificielle?

Source : [9arm](#) | Date : 2023-01-14 03:30:23 | Durée : 00:25:54

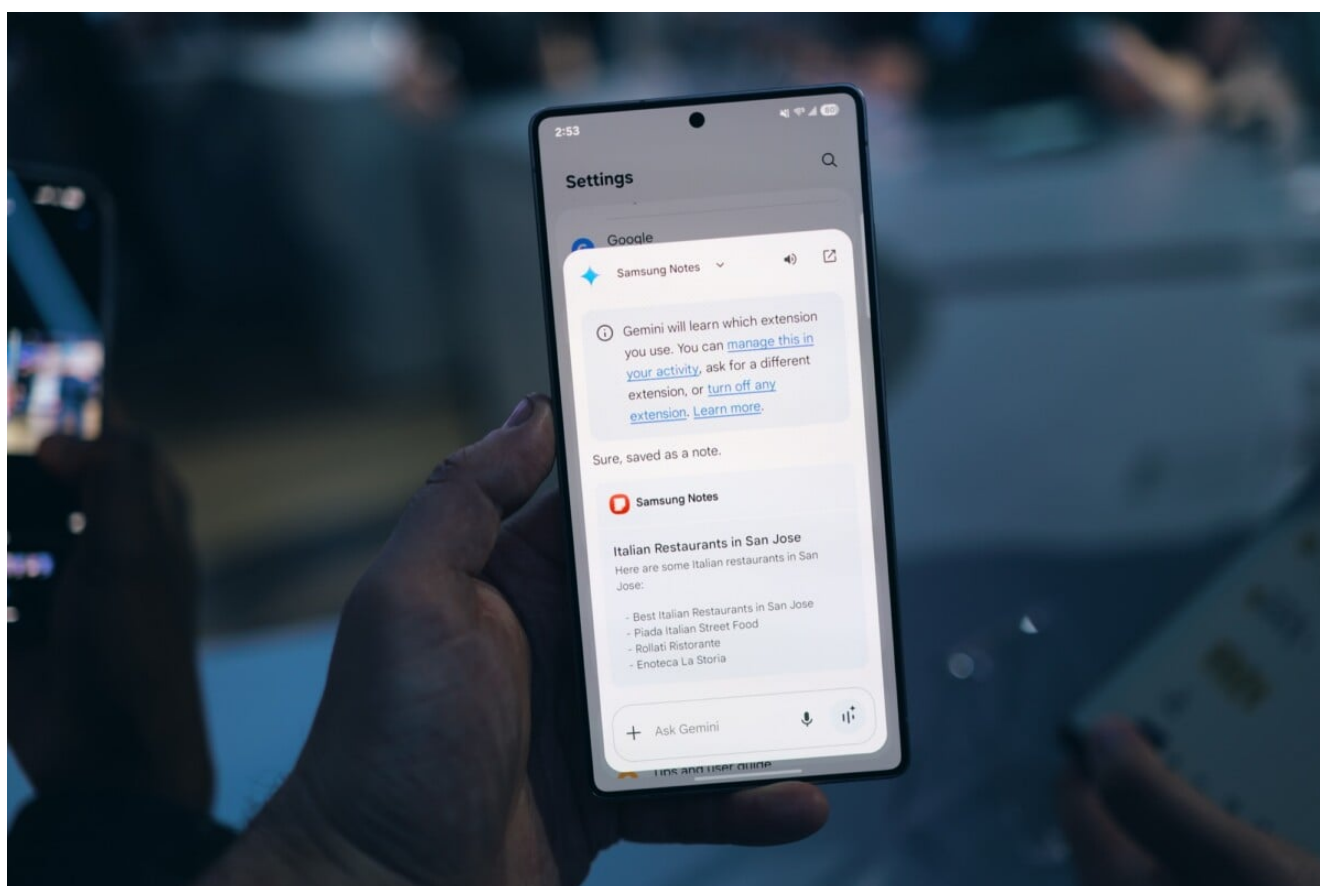


→ Accéder à [CHAT GPT](#) en cliquant dessus

Samsung: Gemini vs ChatGPT sur Galaxy S25, le grand dilemme !

Les Assistants IA Mobilisés sur Smartphones : Un Enjeu d'Intégration

Face à la montée en puissance des assistants intelligents comme ChatGPT, Claude ou Gemini, Samsung attire l'attention sur les défis liés à leur intégration dans les smartphones. Une intégration qui, selon eux, offre de meilleures performances et une plus grande efficacité.



Galaxy S25, un prestige d'innovation et d'intégration.

« *Google est notre partenaire clé* », déclare Jisun Park de Samsung, soulignant l'importance d'une telle collaboration dans l'écosystème technologique actuel. Cette synergie se manifeste particulièrement sur les appareils Galaxy S25 de Samsung.

La promesse d'une utilisation fluide et efficace de la technologie IA repose sur une intégration profonde au sein des systèmes. Gemini, l'agent IA natif de Samsung, illustre cette vision en accédant immédiatement aux fonctions du smartphone, alors que des applications d'IA traditionnelles restent limitées à leur propre interface.

Une Intelligence Artificielle Proche de l'Utilisateur

Imaginez une situation : vous avez faim et vous souhaitez trouver un restaurant italien à proximité tout en partageant l'adresse avec un ami. Grâce à une simple commande vocale telle que « *Cherche un bon restaurant italien près d'ici et envoie l'adresse à Omar* », votre assistant IA peut orchestrer plusieurs applications en un seul mouvement. Il utilise Maps pour effectuer la recherche, consulte les avis et simplement envoie le résultat via Messages, tout cela en une seule commande.

Pour faciliter cela, un appui prolongé sur le bouton latéral du S24 permet de déclencher des actions complexes, prouvant ainsi un haut niveau de coordination entre le système d'exploitation et l'IA. C'est ici que réside la véritable force de Gemini par rapport à d'autres applications IA telles que ChatGPT ou Claude qui n'offrent pas une telle interaction intégrée.



Une offre impressionnante du nouveau Xiaomi Redmi Note 14 Pro+ disponible chez Boulanger.

Le partenariat fort entre Samsung et Google concernant l'intégration de Gemini est crucial. Tandis que les appareils proposent également d'autres outils comme [Microsoft Copilot](#), l'IA de Microsoft ne possède pas encore toutes les capacités de Gemini.

[Visionnez notre vidéo sur YouTube](#)

Un Futur avec Divers Assistants IA

Lors d'un échange avec Jisun Park, nous avons exploré la possibilité de remplacer Gemini par d'autres assistants IA comme ChatGPT ou Claude, intégrés à ce niveau dans les systèmes d'exploitation. Bien que le projet actuel de Samsung soit de renforcer leur collaboration avec Google, une vision à long terme pourrait envisager une coexistence de plusieurs IA.

Samsung n'exclut pas cette possibilité, mais souligne que l'intégration de différentes IA reste un défi. Comme l'explique Jisun Park, « *Un agent IA capable d'utiliser des applications nécessite un développement technique conséquent* ».

Actuellement, Bixby et Gemini utilisent divers modèles de langage (LLMs) sans communication directe. Cela souligne la complexité d'intégration des systèmes d'IA sur un même appareil, chacun ayant ses propres exigences de performance et de sécurité. D'autres LLMs tiers feraient augmenter cette complexité.

Il est important de noter que, même si ChatGPT et Claude sont disponibles sur le Galaxy Store, leur intégration n'atteint pas celle de Gemini, qui peut, par exemple, gérer une recherche et une communication en une seule action vocale.

Cette dynamique entre les applications d'IA et les agents intégrés montre clairement l'avance technique du partenariat entre Samsung et Google. La notion de « fonction agent »,

essentielle pour des interactions naturelles, demeure principalement dédiée aux systèmes natifs pour le moment.

Enfin, la multiplication d'assistants IA pourrait s'insérer dans un cadre réglementaire plus large. Comme cela a été observé dans d'autres domaines technologiques, les régulateurs s'efforcent de prévenir des monopoles dans le secteur des agents conversationnels sur smartphones.



À cet égard, même avec l'intégration de ChatGPT dans iOS, [Apple n'a pas fermé la porte à Google](#), une stratégie que

Samsung a vraisemblablement aussi en perspective.

Source : www.frandroid.com

→ **Accéder à CHAT GPT en cliquant dessus**

Une Solution Plus Économique et Performante que ChatGPT !

DeepSeek, une entreprise innovante, vient de lancer un modèle d'intelligence artificielle qui se présente comme un concurrent sérieux au dernier modèle de ChatGPT, tout en étant entièrement open source et gratuit.



DeepSeek : L'alternative économique à ChatGPT // Source : DeepSeek

Dans un contexte où les budgets consacrés à l'intelligence artificielle explosent, particulièrement parmi les géants américains comme OpenAI, l'entreprise DeepSeek a annoncé une approche novatrice et économiquement plus viable pour le développement de ses IA. Leur dernier modèle, baptisé R1, est présenté comme capable de surpasser le modèle o1 de ChatGPT.

Une IA à la logique sophistiquée

La prouesse de DeepSeek réside dans son utilisation d'une technologie unique appelée « **SR** » (raisonnement simulé) en lieu et place des traditionnels **LLM** (modèles de langage étendus). Bien que cette technologie puisse entraîner des délais de réponse légèrement plus longs, elle se traduit par des réponses plus nuancées et argumentées. Comme le souligne le site [Ars Technica](#), cette approche pourrait bien redéfinir les standards des modèles d'IA actuels.

Pour approfondir le sujet

[Qu'est-ce qu'un LLM ? Comprendre le fonctionnement des moteurs de ChatGPT, Gemini et autres.](#)

Lors des tests effectués, le modèle R1 a démontré une capacité surprenante à suivre un **raisonnement logique**. À la question « *Sais-tu parler français ?* », l'IA engage un dialogue en confirmant d'abord sa compréhension avant de répondre, utilisant même des émojis pour enrichir l'interaction. Ce type de démarche peut être aussi divertissant qu'instructif, que la question soit simple ou plus complexe.



Démonstration de la réflexion dans les réponses de DeepSeek // Source : DeepSeek

Néanmoins, bien que la version accessible sur le web, hébergée en Chine, impressionne par ses capacités, elle présente également certaines **restrictions**. Si le modèle excelle dans les réponses logiques, mathématiques et rédactionnelles, il évite de discuter de sujets politiques délicats, comme la question de Taïwan ou les événements de Tian'anmen. Notons que *Ars Technica* indique que ces limitations ne touchent pas les versions locales de l'IA.

L'émergence d'une référence en IA

Pour attirer une large base d'utilisateurs, DeepSeek met en avant d'autres atouts. Selon l'entreprise, son modèle R1 serait déjà plus performant que le modèle o1 de [ChatGPT](#). Par ailleurs, les versions de son IA sont suffisamment légères pour fonctionner sur des ordinateurs portables standards, contrairement à d'autres modèles qui nécessitent généralement des serveurs très puissants.



Analyse comparative des performances de DeepSeek R1 // Source : [DeepSeek](#)

Un modèle économique réfléchi

Enfin, DeepSeek frappe un grand coup en rendant son modèle accessible sous une **licence open source**. Cela permet à la communauté d'explorer, modifier et utiliser le modèle à des fins commerciales, rendant son utilisation d'autant plus accessible. Les utilisateurs peuvent choisir d'interagir simplement avec la version gratuite en ligne, ou opter pour une API qui s'avère financièrement plus compétitive que celle d'OpenAI. Pour donner un ordre d'idée, l'utilisation d'un million de jetons de recherche commence à seulement 0,14 dollar chez DeepSeek, contre 7,50 dollars chez OpenAI.



Avec cette politique open source et malgré certaines restrictions de contenu, le modèle DeepSeek pourrait bien capter l'attention d'une large audience, marquant une étape importante dans le domaine des intelligences artificielles.

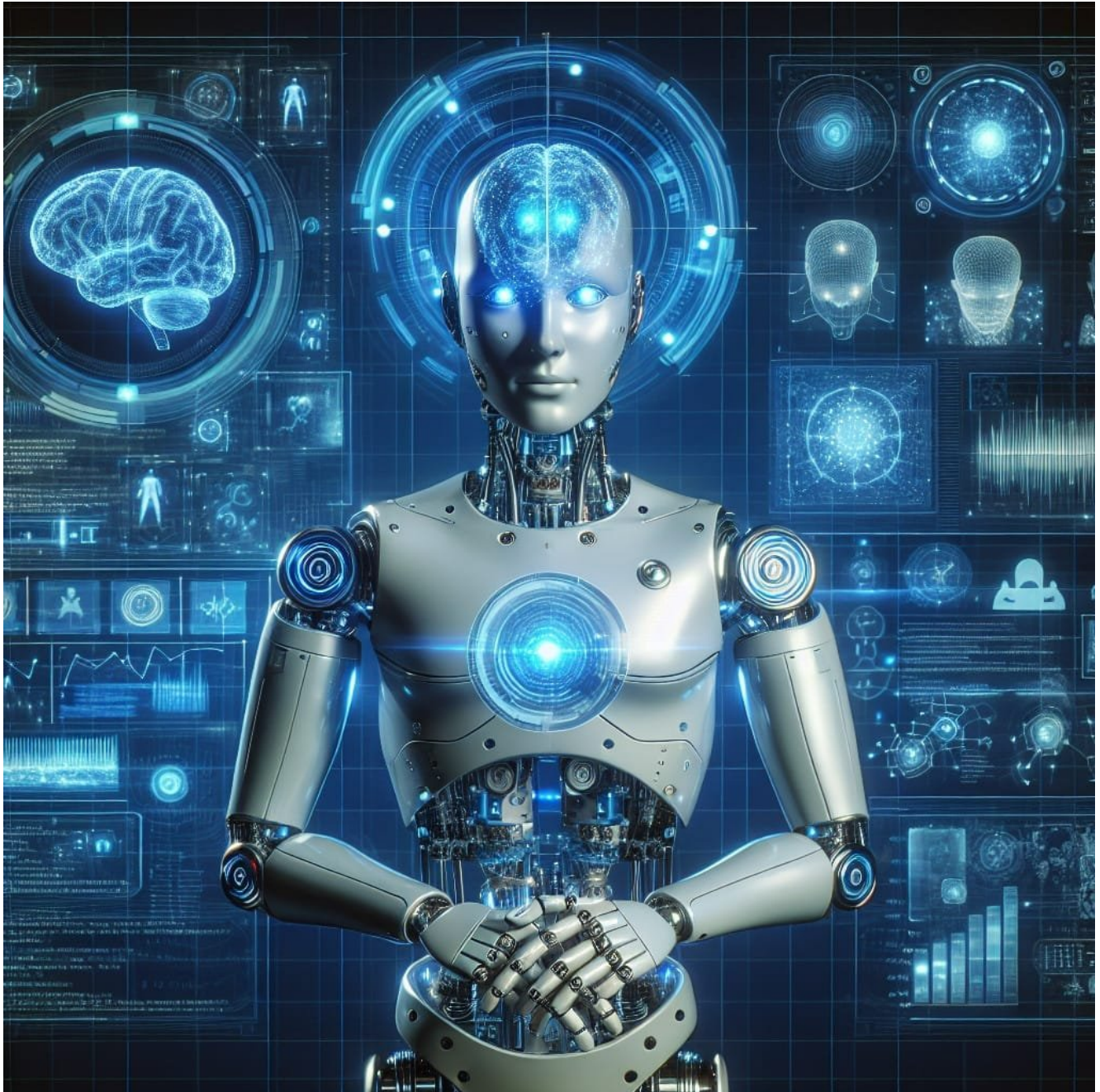
Source : www.frandroid.com

→ Accéder à [CHAT GPT](#) en cliquant dessus

Découvrez GPT-4o : La Révolution de l'Intelligence Artificielle

Bien sûr ! Veuillez fournir la transcription de la vidéo YouTube, et je l'utiliserai pour créer un résumé journalistique adapté aux débutants en intelligence artificielle.

Source : [OpenAI](#) | Date : 2024-05-13 19:45:43 | Durée : 00:26:13



→ Accéder à [CHAT GPT](#) en cliquant dessus

Découvrez la Révolution des Tâches avec ChatGPT !

Bien sûr ! Pour pouvoir vous aider, j'ai besoin que vous partagiez la transcription de la vidéo YouTube que vous souhaitez résumer. Une fois que vous l'avez fournie, je pourrai écrire un résumé journalistique adapté à des débutants en intelligence artificielle.

Source : [Business IA](#) | Date : 2025-01-22 11:09:48 | Durée : 00:08:28



→ Accéder à [CHAT GPT](#) en cliquant dessus